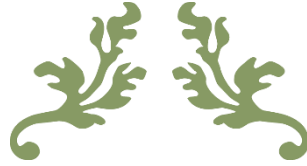




KARAMÜRSEL KÜLTÜR VARLIKLARI
VE
DEĞERLER ARAŞTIRMA

PROJESİ



İHSANİYE MAHALLESİ
(KÖYÜ)



KARAMÜRSEL KAYMAKAMLIĞI

2019

| | |
|-------------------------------|----|
| İHSANİYE’NİN KÖY TARİHİ | 4 |
| 1.YÖNETİM..... | 6 |
| 1.1.DEMOGRAFİK YAPI..... | 7 |
| 1.2.MUHTARLIK YÖNETİMİ | 7 |
| 1.3.TAŞINIR VARLIK | 10 |
| 1.4.VARLIKLAR..... | 12 |
| 2.DOĞAL HAYAT..... | 14 |
| 2.1.COĞRAFI YAPI | 15 |
| 2.2.BİTKİ ÖRTÜSÜ | 18 |
| 2.3.ORMAN | 18 |
| 2.4.YABAN HAYATI | 19 |
| 2.5.AFETLER | 19 |
| 3.KENTLEŞME..... | 20 |
| 3.1.YERLEŞME | 21 |
| 3.2.ULAŞIM | 22 |
| 3.3.ÜST YAPI..... | 23 |
| 3.4.ALT YAPI | 29 |
| 4.EKONOMİK HAYAT | 31 |
| 4.1.TARIM | 32 |
| 4.2.HAYVANCILIK | 35 |
| 4.3.EKONOMİ..... | 36 |
| 5.GEÇİŞ DÖNEMİ..... | 38 |
| 5.1.DOĞUM..... | 39 |
| 5.2.SÜNNET | 40 |
| 5.3.ASKERLİK | 41 |
| 5.4.EVLENME BİÇİMLERİ | 41 |
| 5.5.EVLİLİK..... | 42 |
| 5.6.DÜĞÜN..... | 43 |
| 5.7.ÖLÜM | 44 |
| 6.HALK BİLGİSİ | 46 |
| 6.1.HALK METEOROLOJİSİ..... | 47 |
| 6.2.HALK BİLİMİ..... | 47 |
| 6.3.İSİMLER | 47 |
| 6.4.SOMUT İNANIŞLAR..... | 49 |
| 6.5.SOYUT İNANIŞLAR | 50 |
| 7.HALK EDEBİYATI..... | 52 |
| 7.1.ŞİİR | 53 |
| 7.2.METİNSEL ANLATIM | 54 |
| 7.3.SEYİRLİK..... | 54 |
| 7.4.ÂŞIKLAR | 55 |
| 7.5.SÖZLER | 55 |
| 8.HALK SAĞLIĞI..... | 57 |
| 8.1.HALK HEKİMLİĞİ..... | 58 |
| 8.2.BESLENME..... | 59 |
| 9.KÜLTÜREL YAŞAM..... | 60 |
| 9.1.CANLI KÜLTÜR..... | 61 |
| 9.2.KÜLTÜREL YAPI | 61 |
| 9.3.TARİHİ VARLIKLAR..... | 62 |
| 9.4.EL SANATLARI..... | 62 |
| 9.5.DOKUMA..... | 63 |
| 9.6.GELENEKSEL MESLEKLER..... | 64 |

| | |
|---|---|
| 9.7.GİYİM-KUŞAM | 64 |
| 9.8.SANAT | 64 |
| 9.9.ZANAAT | 64 |
| 10.MUTFAK..... | 66 |
| 10.1.HALK MUTFAĞI | 67 |
| 11. MÜZİK | 72 |
| 11.1.HALK MÜZİĞİ | 73 |
| 12. OYUNLAR | 74 |
| 12.1.EĞLENCE..... | 75 |
| 12.2.SPOR..... | 76 |
| 12.3.ÇOCUK OYUNLARI | 76 |
| 12.4. YETİŞKİN OYUNLARI | 76 |
| 13.TOPLUMSAL YAŞAM | 77 |
| 13.1.AİLE YAPISI | 78 |
| 13.2.ÇOCUKLAR..... | 78 |
| 13.3.SOSYAL YAŞAM | 78 |
| 13.4.BAYRAMLAR..... | 79 |
| 13.5.GÜNLÜK YAŞAM..... | 80 |
| 13.6.KANAAT VE TUTUMLAR | 80 |
| 13.7.GÖÇ | 82 |
| İBRAHİM AKBABA İHSANİYE MAHALLESİ..... | 84 |
| EKLER | 88 |
| 70 YAŞ VE ÜZERİ KÖY HALKI SÖYLEŞİSİ | 88 |
| FOTOĞRAFLAR | 89 |
| ARAŞTIRMA EKİBİ | 89 |
| KAYNAKÇA | Hata! Yer işareti tanımlanmamış. |

İHSANIYE'NİN KÖY TARİHİ

1875 yılında Berlin Antlaşması'ndan sonra Bosna'da çıkan olaylar üzerine ana yurtlarını terk etmek zorunda kalan Müslümanlar, II. Abdülhamit zamanında İstanbul'a gelmiştir. Köyün kurucu ismi Hacı Ömer Ağa da İstanbul'a göç edenler arasındadır. Hasan Efendi ve Mustafa Efendi ile beraber II. Abdülhamit tarafından sarayda muhafız olarak görevlendirilen Hacı Ömer Ağa'ya, padişah tarafından İhsaniye köyünü kurma görevi verilmiştir.

Köyü kuran Hacı Ömer Ağa, diğer hemşerilerini de bu köyde toplamıştır. Hacı Ömer Ağa'nın topladığı aileler arasında Bizoviç ailesi, Husniç ailesi, Merhemîç ailesi, Bilali ailesi, Mişoviç ailesi, Avdiç ailesi ve Birzina ailesi gibi aileler bulunmaktaydı. Yaklaşık 150 yıllık geçmişi olan bu köy, geçmişten günümüze hem tarihi hem de gelenek ve görenekleriyle bugün de Karamürsel'in değerleri arasındaki önemini korumaktadır.

1997 yılında 300'den biraz fazla olan köyün nüfusu, göç vermesi sebebi ile azalmıştır. Günümüzde köydeki nüfus, yaklaşık olarak 250'dir. Nüfusun %8'i 18 yaş altıdır, %16'sı ise 60 yaş üstüdür. Geriye kalan %68'lik kesim ise 18 ve 59 yaş arası oluşturmaktadır. Köyün nüfusunun %46'sı erkeklerden, %54'ü ise kadınlardan oluşmaktadır.

Köy, 1880'de kurulduktan sonra II. Abdülhamit tarafından ilk camii inşa edilmiştir ve camii, 1950 senesine kadar hizmet vermiştir. 1950'de meydana gelen depremde hasar gören camii, 1952'de dönemin muhtarı Salih KILIÇ'ın çabaları ile onarılmıştır. Camii 17 Ağustos 1999 tarihinde meydana gelen depremde yıkılmıştır. Yıkılan camii, köy halkı tarafından 2002'de tekrar yaptırılmıştır.

Köyün Karamürsel ilçesine olan uzaklığı 16 km'dir. Köye, şahsi araç ile asfalt yoldan 10 – 15 dakika içerisinde rahatlıkla ulaşılabilir. Ayrıca Karamürsel şehirlerarası otobüs terminalinden kalkan minibüslerle 30 dakikada köye ulaşılabilir. Köyden ilçeye günde 11 defa ve de ilçeden köye günde 13 defa olmak üzere bir günde köyden 24 kez araç geçmektedir.

Köken olarak Boşnak olan köyde aile bağları son derece önemlidir. Aradan geçen uzun zamana rağmen Boşnak dili ve kültürü unutulmamıştır ve günlük hayatta yaşatılmaktadır. Köyde gece oturması olarak bilinen ve habersiz "çat kapı" gidilen gece misafirlikleri meşhurdur. Eğlence olarak geçmişte sadece düğün, sünnet cemiyetleri ve asker eğlenceleri mevcut iken günümüzde ilçeye olan ulaşım imkânlarının artması ile ilçedeki ve çevre ilçelerdeki konserler, sanatsal etkinlikler ile çevre köylerdeki önemli günler ve festivaller köyün eğlence kültürünü zengin hale getirmiştir.

Köy, 3 bin dekar tarım ve çevre köylere oranla çok az olan 80 dekarlık orman alanı ile çevrilidir. Geçmiş yıllarda köylüye kışlık ihtiyacını karşılaması için verilen odunların kesilmesinde yanlış politikaların yürütülmesi ve kesilen ağaçların yerine yenilerinin dikilmemesi sebebi ile sahip olunan orman alanı neredeyse yok denilebilecek seviyelere düşmüştür.

585 dekarlık tarım arazisinde sulamalı tarımın gerçekleştiği köyde tahılgiller, meyve ve çok az miktarda sebze ekimi ön plana çıkmaktadır. Köyde hayvancılığın yapılmasının etkisi ile hayvanların kışlık ihtiyaçlarının (saman, kuru ot, buğday vb.) karşılanması amacıyla buğday ve türlerinin üretimi büyük bir oran kaplamaktadır. Meyve olarak şeftali, kiraz, elma, erik, ceviz, karpuz, üzüm; sebze olarak fasulye, domates, bezelye, ıspanak ve kabak köyde en çok ekilen ürünlerdir. Ayrıca önemli miktarda ay çiçeği ve mısır tarımı da yapılmaktadır. Köyde tarım makineleşmiştir.

Köyde hayvancılığın oranı %18'dir. Köyde hayvancılık geçim kaynağı olarak yapılmaktadır. Küçükbaş hayvancılık, büyükbaş hayvancılığa oranla daha fazladır.

Ayrıca köyde kendi süt ve süt ürünleri ihtiyaçlarını karşılamak için ticari amaç gütmeyen bir ya da iki hayvana sahip aileler de mevcuttur. Köyde küçükbaş ve büyükbaş hayvancılığın yanında büyük oranda kümes hayvancılığı da yapılmaktadır. Köyde yapılan kümes hayvancılığı maddi kazanç getirmesi amacıyla yapılmamaktadır. Köyde kümes hayvanı olarak tavuk ile beraber çok az da olsa ördek ve hindi bakılmaktadır.

Köyün başlıca geçim kaynakları tarım ve hayvancılıktır. Köydeki ailelerin % 23'ü geçim kaynağı olarak tarım, % 18'i geçim kaynağı olarak hayvancılıkla uğraşmaktadır. Köyde oturup kamu kurum ve kuruluşlarında, fabrikalarda, özel sektörde veya belediyede çalışıp geçimini sağlayan aile sayısı da oldukça fazladır. Bu kapsamda geçimini sağlayan aileler % 17'lik kısmı oluşturmaktadır. Kalan % 40'lık kısım ise emekli kesimdir. Ayrıca çok az miktarda da olsa yardımcı geçim kaynağı olarak halıcılık, el işi ve arıcılık yapılmaktadır.



YÖNETİM



1.YÖNETİM

1.1.DEMOGRAFİK YAPI

Köy nüfusunda son 50 yıl göz önüne alındığında azalmalar görülmektedir.

| Sayım Yılı | Toplam | Erkek | Kadın |
|------------|--------|-------|-------|
| 1935 | 206 | 109 | 97 |
| 1940 | 196 | 98 | 98 |
| 1945 | 238 | 120 | 118 |
| 1950 | 260 | | |
| 1955 | 276 | 130 | 146 |
| 1960 | 287 | 128 | 159 |
| 1965 | 306 | 154 | 152 |
| 1970 | 317 | 149 | 168 |
| 1975 | 304 | 150 | 154 |
| 1980 | 343 | 178 | 165 |
| 1985 | 321 | 165 | 156 |
| 1990 | 239 | 109 | 130 |
| 2000 | 304 | 147 | 157 |
| 2007 | 248 | 116 | 132 |
| 2010 | 226 | 107 | 119 |
| 2015 | 218 | 109 | 109 |
| 2016 | 209 | 104 | 105 |
| 2017 | 197 | 98 | 99 |
| 2021 | 220 | 115 | 105 |
| 2023 | 242 | 125 | 117 |

1.2.MUHTARLIK YÖNETİMİ

Merkezini Oluşturduğu Kırsal Kesimdeki Köy Sayısı

Kırsal kesimde bulunan köyler; Yalakdere, Avcıköy, Hayriye, İnebeyli, Karaahmetli, Oluklu, Akçat, Semetler, Valideköprü, Suludere, Karapınar, Akpınar, Fulacık ve Pilavtepe'dir.

Numarataj

Köyde numarataj sistemi uygulanmaktadır. Kapı numaraları mevcuttur.

Jandarma Karakolu

Köyde jandarma karakolu bulunmamaktadır.

Köyde Adli Olaylar

Köyde yaşayanlar arasında husumet ve kavga ara sıra olmaktadır. Bu tartışma ve husumetlerin bir kısmı mahkeme ile bir kısmı da konuşup anlaşarak çözülmektedir.

Öğretmen

Köyde okul bulunmadığından öğretmen de bulunmamaktadır.

Kütüphane

Köyde kütüphane bulunmamaktadır.

Taşımali Eğitim Sistemi

Köyde öğrenciler taşımali olarak Yalakdere köyündeki okula gitmektedir.

Doktor

Köyde sağlık ocağı bulunmadığından doktor da bulunmamaktadır.

Ebe/Hemşire

Köyde ebe veya hemşire bulunmamaktadır.

Sağlık Personeli Sayısı

Köyde sağlık ocağı bulunmadığından personel de bulunmamaktadır.

Gezici Sağlık Hizmetleri

Köyde sağlık kuruluşları tarafından sağlık taraması yapılmaktadır. 2010 yılında Kocaeli Büyükşehir Belediyesi tarafından sağlık taraması yapılmıştır. En son 2017 yılında köyde göz taraması yapılmıştır.

İmam

Köyde cami imamı bulunmaktadır. Dini ihtiyaçları karşılamaktadır.

Yapı Ruhsatları

Köyde yeni yapılan binaların yapı ruhsatları Karamürsel Belediyesi tarafından verilmektedir. Köyde eski yapılar mevcut değildir.

Su Yönetimi

Köyde içme ve kullanma suyu için şebeke suyu kullanılmaktadır. Akçat ve İnebeyli köylerinden su getirilip içme suyu olarak kullanılmaktadır.

Dere Islah Durumu

Köyde dere mevcuttur ama dereye herhangi bir ıslah çalışması yapılmamıştır.

Yangın Vanaları

Köyde yangın amaçlı kurulmuş vana bulunmamaktadır.

TV Vericileri

Köyde kurulmuş olan TV vericiler mevcut değildir.

Yatırımlar

Köyde yatırım amaçlı baraj yapılmıştır. Bu barajdan sulama ve içme suyu ihtiyaçları karşılanmaktadır.

Arazi Toplulaştırması

Köyde arazi toplulaştırması yapılmamıştır.

Mera Islahı

Köyde mera bulunmadığından ıslahı da yapılmamıştır.

Tarım Merkezi (Tarım Danışmanı)

Köyde tarımsal veya diğer konularda hizmet sunan danışma bürosu veya tarımsal merkezli kuruluşlar mevcut değildir.

Tarımsal Araştırma Merkezi

Köyde tarımsal araştırma yapan tarımsal araştırma merkezleri mevcut değildir.

Birlik ve Kooperatifler

Köyde tarımsal kalkınma kooperatifi, sulama birliği, tarımsal sulama amaçlı kurulan kooperatifler bulunmamaktadır. Köyde Tarım Kredi Kooperatifi gibi yem, tohum, fidan gibi satış yapan kuruluşlar mevcut değildir.

Süt Yönetimi

Köyde süt yönetimi ile ilgili kurulmuş olan herhangi bir yönetim biçimi mevcut değildir.

Çiftçi Malları Durumu

Köyde çiftçi mallarını koruyan bir kurul mevcut değildir. Köyde geçmişte bekçi bulunurdu ve "korucu" denirdi. Korucu, köy halkının içinden biri olurdu ve köyde yaşardı. Hayvanların ekinlere zarar vermesini engelleyip ormanda ağaç kesenleri kontrol ederdi.

Muhtarlıkça Verilen Belgeler

Muhtarların eskiden verdiği belgeler; ikametgâh belgesi, nüfus cüzdanı örneği, nüfus cüzdanı kayıp, değiştirme ve nüfus cüzdanına fotoğraf yapıştırma belgesi, saklı nüfus belgesi, hayvan satış belgesi, adli müzaheret şahadetnamesi, tapu temlik ve intikal belgesi, tapu işlemlerinde hüviyet onama belgesi, tapu intikal işlemleri için veraset belgesi, fakirlik belgesi ve hayvan sevkiyatında kullanılan menşee kâğıdı verilirdi. Muhtarlar eskiden nikâh da kıyardı.

Proje

Köyde Akçat-İhsaniye Barajı projesi bulunmaktadır.

Sosyal Hizmet

Köyde sosyal hizmetlerden yararlanan aileler bulunmaktadır.

İş ve Meslek Kursları

Köyde bilgi ve beceri kazanma adına açılmış iş veya meslek kursları mevcuttur. Kurslarda her yaş kesiminden öğrenci bulunmaktadır.

Çöp Toplama

Geçmişte köyde çöpler derelere atılırdı. Günümüzde ise çöpler Karamürsel Belediyesi tarafından toplanılmaktadır.

Dernekler

Depremde yıkılan camiyi tekrar yaptırmak için kurulan dernek, cami inşa edildikten sonra kapatılmıştır.

Siyasal Ve Toplumsal Kuruluşlar

Köyde siyasi ve toplumsal kuruluşlar mevcut değildir.

Turizm Danışma Bürosu

Köyde turizme yönelik danışma büroları mevcut değildir.

1.3.TAŞINIR VARLIK

Araçlar

Köyde şahıslara ait araçlar mevcuttur.

| Araç Türü | Sayısı | Modeli |
|----------------|--------|--------|
| Otobüs | | |
| Minibüs | | |
| Otomobil | | |
| Kamyon | | |
| Kamyonet | | |
| Traktör | 15 | |
| Bıçerdöver | | |
| Su tankeri | | |
| Yangın tankeri | | |



Sulama Sistemleri

Sulama sistemleri tablosu aşağıdadır.

| Salma Sulama | Damla Sulama | Yağmurlama Sulama | Cazibeli Sulama | Motopomla Sulama | Enerji İle Sulama |
|--------------|--------------|-------------------|-----------------|------------------|-------------------|
| + | + | + | | | |

Tarımsal Alet ve Makineler

| Alet Adı | Alet Türü | Sayısı | Özelliği | Kullanım Yeri Ve Şekli |
|-----------------------------|-----------|--------|----------|------------------------|
| Traktör Sayısı | | 15 | | |
| Kültüvatör | | | | |
| Merdane | | | | |
| Mısır Silaj Makinesi | | 1 | | |
| Motopomp | | | | |
| Motorlu Tırpan | | | | |
| Ot Silaj Makinesi | | | | |
| Ot Tırmağı | | 4 | | |
| Pancar Sökme Makinesi | | | | |
| Pnömatik Ekim Makinesi | | | | |
| Pulluk | | | | |
| Pülverizatör | | | | |
| Römork | | 14 | | |
| Sap Parçalama Makinesi | | | | |
| Selektör/Selektör Makinesi | | | | |
| Sırt Pülverizatörü | | | | |
| Süt Sağma Makinesi (Sabit) | | 2 | | |
| Süt Sağma Makinesi (Seyyar) | | | | |
| Süt Soğutma Tankı | | 10 | | |
| Toprak Burgusu | | | | |
| Toprak Tesviye Makineleri | | | | |
| Yem Hazırlama Makineleri | | | | |
| Yem Kırma Makinesi | | 2 | | |



1.4.VARLIKLAR

Hammadde Ocakları

Kocaeli Büyükşehir Belediyesine ait malzeme ocağı mevcuttur. Malzeme ocağından kum çıkarılmaktadır.

Kaplıca

Köyde kaplıca bulunmamaktadır.

2B Arazisi

Köyde beş parsel 54623 metre 2b arazisi bulunmaktadır.

Hazine Arazileri

Köyde devlete ait hazine arazileri mevcuttur. Bu arazileri köy halkı kullanmamaktadır.

Köy Arazisi-Tarlası

Köy arazisi bulunmamaktadır.

Okul Arazisi

Köyün okula ait tapulu arazisi mevcut değildir.

Meralar

Köyde mera bulunmamaktadır.

Oluklar

Köyde oluklar bulunmamaktadır.

Otlaklar

| Toplam Hane Sayısı | Çiftçi Hane Sayısı | Hayvan Sayısı | | Yem Bitkileri Ekiliş Alanı Ve Üretim Miktarı | | | | | | | | Köydeki Bilinen Kayıtlı Mera Parselleri | Yem Açığının Nereden Karşılandığı (%) | | | | |
|--------------------|--------------------|---------------|----------|--|------------|-----------|------------|-----------|------------|-----------|------------|---|---------------------------------------|-----------|------------------------------|----------------------|------------------|
| | | Büyükbaş | Küçükbaş | Yonca | | Fığ | | S.Mısır | | Diğer | | | Kayıtlı Mera Alanlarından | Hazır Yem | Yem Bitkileri Ekilişlerinden | Şahıs Parsellerinden | Hazine Arazileri |
| | | | | Alan (Da) | Üretim Ton | Alan (Da) | Üretim Ton | Alan (Da) | Üretim Ton | Alan (Da) | Üretim Ton | | | | | | |
| 60 | 25 | 199 | 1483 | - | - | 75 | 37 | 114 | 228 | 130 | 65 | | | 33 | 47 | 10 | 10 |

Yayla ve yaylak

Köyde yaylak amacı ile kullanılan yer bulunmamaktadır.

Harman Yeri

Köyde harman yeri bulunmamaktadır.

Ağaçlandırma ve Fidanlık

Köyde mezarlığın yanında devletin ektiği çam fidanlığı arazisi mevcuttur. Köyde bunun dışında ağaçlandırma faaliyetleri vardır. Köyde dikilen meyve ağacı türleri; kiraz, erik, şeftali, cevizdir.

Selektör Binası

Köyde tohum temizleme makinesi olan selektör bulunmadığından bina da mevcut değildir.

Mezarlık

Köyde mezarlık bulunmaktadır. Ailelere ait mezarlıklar vardır. İhtiyaca cevap vermektedir. Etrafı çevrilidir.





DOĞAL HAYAT



2.DOĞAL HAYAT

2.1.COĞRAFİ YAPI

Yerleşim Şekli

Köyde mahalleleri birbirine bağlayan iki büyük mahalle ve iki ara sokak bulunmaktadır. Mahalleler küme evleri olarak adlandırılmaktadır. Köyde mahalleler üzerinden toplu yerleşim yapılmaktadır.

Yeryüzü Özellikleri

Köy, tarımsal vasıflıdır. Düz bir alana sahiptir. Köyün arazileri verimlidir. Köyde orman özelliği taşıyan alanlar mevcuttur. İhsaniye köyünde; kiraz, ceviz, şeftali, çilek, zeytin, armut, ayva, muşmula, üzüm, elma, domates, biber, patlıcan vb. sebzeler ve meyve ağaçları dışında hububat bitkilerinden olan arpa, buğday ve yulaf ile yonca, fiğ ve silajlık mısır gibi yem bitkileri yetiştirilmektedir.

Rakım

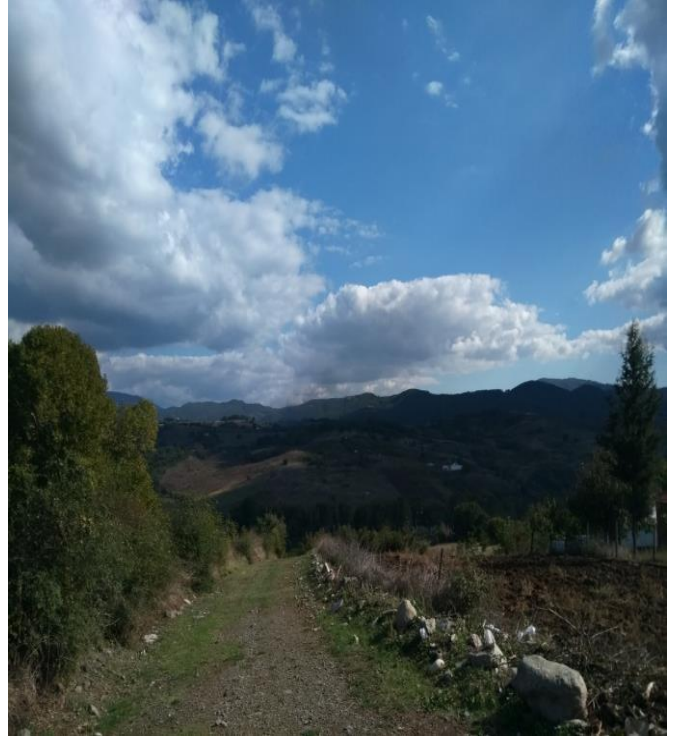
Köyün rakımı bilinmemektedir.

Kuytu Olan Yerler

Köyde kuytu olan yerler bulunmamaktadır.

İklim

Köyün iklimi ılımandır ve köyde dört mevsim yaşanmaktadır. Yazları sıcak ve kurak, kışları ise soğuk geçer.



Piknik Ve Mesire Alanları

| ADI-TÜRÜ | YERİ | HİZMET YILI | DURUMU |
|--------------------------|-------------|-------------|---|
| Başdeğirmen Mesire Alanı | Başdeğirmen | 2008 | Baraj yapıldığı için kullanılamaz durumdadır. |

Su Kaynakları

Köyde bir adet kaynak suyu mevcuttur. Kaynak suyunun çeşmesi 2017 yılında yapılmıştır.

Sulak Alanlar

Köyde dereye yakın yerlerde sulak alanlar bulunmaktadır.

Boğazlar

Köyde boğazlar adıyla anılan yer olarak Kurudere Boğazı mevcuttur.

Şelaleler

Köyde şelaleler mevcut değildir.

Barajlar

Karamürsel İhsaniye Barajı

| | |
|----------------------|---|
| Projenin Amacı | : Karamürsel-Gölcük ilçeleri ile sahil şeridi arasında kalan Değirmendere, Halidere, Ulaşlı ve Ereğli beldelerinin 25,44 hm ³ /yıl içme, kullanma suyu ihtiyacı ile Yalakdere havzasında akarsu vadileri etrafında yer alan sulanabilir nitelikteki tarım arazilerinin 2 024 hektarlık kısmının sulanmasını kapsamaktadır. |
| Minimum Su Seviyesi | : 204,00 m |
| Normal Su Seviyesi | : 232,00 m |
| Minimum Hacim | : 0,99 hm ³ |
| Normal Hacim | : 8,95 hm ³ |
| Drenaj Alanı | : 37,80 km ² |
| Gövde Tipi | : silindire sıkıştırılmış beton baraj |
| Kret Kotu | : 234,50 m |
| Kret Genişliği | : 8,00 m |
| Kret Uzunluğu | : 222,25 m |
| Talvegden Yüksekliği | : 63,00 m |
| Temelden Yüksekliği | : 69,00 m |
| Gövde Hacmi | : 135 000 m ³ |
| Faydası | : 25,44 hm ³ /yıl içme+endüstri suyu sağlayacak, 2.024 hektar alan sulanacaktır. |

Göller

Köyde göl mevcut değildir.

Göletler

Köyde gölet mevcut değildir.

Kuyular

Köyde şahsa ait kuyular mevcuttur. Bu kuyular evlerin önünde bulunmaktadır ve sulama amaçlı kullanılmaktadır.

Dereler ve Irmaklar

Hayriye köyü ile İhsaniye köyü sınırları arasında bir dere mevcuttur. Dere, yaz aylarında kuruduğu için dereden çok yararlanılamamaktadır. Köyde ırmak bulunmamaktadır.

Anıt Ağaç

Köyde anıt ağaç bulunmamaktadır. Köyde tescilli ağaç bulunmamaktadır.

Çayırılık

Köyde şahsa ait çayırılıklar bulunmaktadır. İsimleri mevcut değildir.

Ovalar

Köyde ova bulunmamaktadır.

Vadiler

Köyde vadiler bulunmamaktadır.

Dağlar

Köyde Koca Yokuş Dağı adında dağ bulunmaktadır. Odun kesmek için dağdan yararlanılmaktadır.



Tepeler-Zirveler

Köyde zirveler bulunmamaktadır.

Yamaçlar

Köyde aşırı dikliği ya da kayalık olması ile bilinen yerler veya yamaçlar bulunmamaktadır.

Geçitler

Köyde dağlardan ve tepelerden aşan geçitler bulunmamaktadır.

Dağ Yolu

Dağa giderken yol üzerinde bulunan yerler mevcut değildir.

Yürüyüş Yolları

| Adı-Türü | Yeri | Uzunluğu | Durumu |
|-------------------------------------|--------------------------------|----------|--------|
| Karapınar- İhsaniye Yürüyüş Parkuru | Karapınar- İhsaniye Köyü Arası | 2500 mt | Aktif |

2.2.BİTKİ ÖRTÜSÜ

Doğal Bitkiler (Fauna)

Köyde ağaç türü olarak; meşe, kavak, dut, ceviz, çam, çınar, zeytin, elma, şeftali ve kiraz ağaçları mevcuttur. Köyde çam, meşe ve çınar ağaçlarından odun elde edilmektedir.



Çiçekler (Flora)

Köyün coğrafi sınırları içerisinde gül ve papatya gibi kır çiçekleri bulunmaktadır.



2.3.ORMAN

Orman

Köyde ormanlar mevcuttur. Ağaç türü olarak meşe, kavak ve kızılçık ağaçları bulunmaktadır. Ağaçlar, yakacak odun elde etmede kullanılmaktadır.

2.4.YABAN HAYATI

Yabani Hayvan Türleri

Köyde yaban hayvanları bulunmaktadır. Bu hayvanlar tilki, kurt, ayı, domuz, çakal, tavşan ve sansardır. Yabani hayvanlardır ve zararları mevcuttur. Domuzlar mısırları ve fasulyeleri yiyerek ekinlere zarar vermektedir.

Yaban Meyveleri

Köyde yaban meyveleri bulunmaktadır. Bunlar böğürtlen, kızılıcık, kuşburnu, dağ çileği, muşmula ve mantardır.



2.5.AFETLER

Köyde Meydana Gelen Doğal Afetler

Köyde 2004 yılında heyelan meydana gelmiştir. Birkaç kişinin tarlasında zarar olmuştur. 1999 depreminde ise caminin minaresi hasar görmüştür.



KENTLEŐME



3.KENTLEŐME

3.1.YERLEŐME

YerleŐim Planı

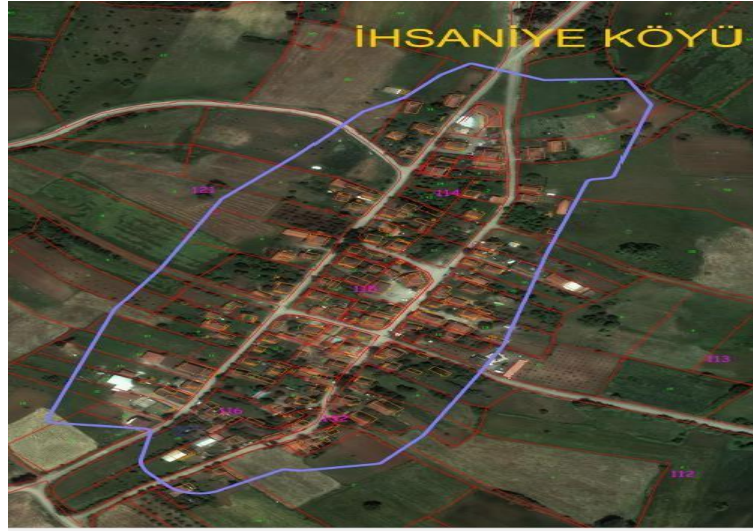
Köy ile ilgili yerleŐim planı mevcuttur.

İmar Durumu-İmar Planı

Köyün imar planı yoktur.

Köy YerleŐke Haritaları

Köyde yerleŐim Őekillerine göre hazırlanmıŐ olan haritalar Karamürsel Belediyesinde mevcuttur.



Orman Açma

Köyde ormanın bozulup tarlaya dönüŐtürüldüğü örnekler mevcut deęildir.

Köy Meydanı

Köy meydanı bulunmaktadır. Yüz ölçümü 1.956,81 m²'dir. Cami ve düęün salonu köy meydanında bulunmaktadır.



Toplam Baęlı YerleŐim Birimi Sayısı

Köyde hane sayısı 93'tür. Köyde genelde yaŐlılar kalmaktadır.

Kurucu Aileler

Köyü kuran büyük aileler mevcuttur. Günümüzde Erturan ailesi soyları bulunmaktadır ve köyde yaŐamaktadırlar.

Köyde Sürekli ve Geçici Yerleşim

Köyde sürekli ikamet edenler bulunmaktadır. Sadece yaz aylarında gelen aileler de mevcuttur. Bu aileler kış aylarında ilçe merkezinde kalmaktadır, yaz aylarında köye tarım ve bahçe işleri için gelmektedir. Köyde yaz aylarında geçici olarak yayla veya benzeri yerlere çıkılmamaktadır. Köyde ikincil konut (yazlık, bahçe evler vb.) bulunmaktadır.



3.2.ULAŞIM

İlçe Merkezine Uzaklığı (Km)

Köyün ilçe merkezine uzaklığı 14 kilometredir.

İl Merkezine Uzaklığı (Km)

Köyün il merkezine uzaklığı 56 kilometredir.

Ana Yola Uzaklığı

Köyün ana yola uzaklığı 13 kilometredir.

Ulaşım İmkânları

Köye ulaşım olanakları oldukça fazladır. Toplu taşıma ile her zaman otobüs bulunmaktadır. Yalacdere köyü ve çevre köylerin minibüsleri de köyden geçmektedir.

Yollar

Köyde asfalt, toprak ve parke yollar bulunmaktadır. İhsaniye-Yalacdere arası bozuk yoldur.

Köy Yolu Tarihiçesi

Köye ulaşan yol, köy kurulduğunda el ile yapılmıştır.

Telefon

Köyde telefon hattı bulunmaktadır. İletişim daha çok cep telefonundan sağlanmaktadır.

İnternet

Köyde internet beş senedir bulunmaktadır. Köyde internet, cep telefonu ile kullanılmaktadır.

3.3.ÜST YAPI

Cami

Köyde bir adet cami bulunmaktadır. İhsaniye Merkez Cami olarak adlandırılmıştır. Her türlü dini ihtiyaca cevap vermektedir. Köyün meydanında bulunmaktadır.



İmamevi

Köyde köy imamının kullandığı lojman bulunmaktadır.

Kuran Kursu

Köyde yaz aylarında Kuran kursu açılmaktadır.

Mescit

Köyde mescit bulunmamaktadır.

Okul

Köyde okul bulunmamaktadır.

Okul İhata

Köyde okul bulunmadığından okul ihata duvarı mevcut değildir.

Okul Lojman

Köyde lojman geçmişte bulunmaktaydı. Depremde hasar gördüğü için lojman yıkılmıştır.

Toplu Sağım Merkezi

Köyde ineklerin sağıldığı toplu bir sağım merkezi mevcut değildir.

Saęlık Ocaęı

Köyde saęlık ocaęı ve saęlikevi bulunmamaktadır. Köyde saęlık alıřanları için saęlık lojmanı mevcut deęildir. Köyde saęlık hizmetlerinden yararlanırken danıřman olarak aile hekimi bulunmamaktadır. Köy halkı Yalacdere'deki saęlık ocaęına baęlıdır.

Müze

Köyde gemiř dönemlere ait mirasların sergilenmiř olduęu müze bulunmamaktadır.

Öęrenci Yurdu

Köyde öęrenci yurdu bulunmamaktadır.

Pansiyon

Köyde turizm ya da eęitim amalı kullanılan pansiyonlar mevcut deęildir.

PTT řube Veya Acentesi

Köyde posta hizmetlerinin verildięi řube mevcut deęildir. Karamürsel PTT řubesinden yararlanılmaktadır. Köye sadece kargo ıkmaktadır.

Mülkiyet Özellikleri

Köydeki evlerin mülkiyeti miras olarak ve tek mülkiyet olarak mevcuttur.

Köy Yapıları

Köyde yapılar betonarme, tuęla, imento, kum, pirket (briket) gibi malzemelerden yapılmaktadır. Evler geleneksel usullere göre yapılır. Mevcut binalar tařtan ve betonarme malzemeden yapılmıřtır. Köyde yapım tekniklerinde kullanılan araçlar ve gereler mevcut deęildir. Köyde yapılan binalar günümüz mimarisine göre yapılmaktadır. Tarihi bina mevcut deęildir.

| Toprak / Kerpi | Kargir | Tamamen Tař | Tař + Beton | Beton |
|-----------------|--------|-------------|-------------|-------|
| | | | + | + |



Oturulan Meskenlerin Yaşı

Köyde eski evler mevcuttur ama genelde yeni yapılar bulunmaktadır.



Okuma Salonu

Köyde muhtarlıkta veya dinlenme amaçlı kullanılan kahvehanelerde okuma salonu mevcut değildir.

Köy Konağı-Odası Durumu

Köyde köy konağı bulunmamaktadır.

Kiler, Depo, Mahzen ve Müştemilat

Köyde kiler, depo, mahzen ve müştemilat bulunmamaktadır.

Dinlenme Tesisi

Köyde dinlenme tesisi mevcut değildir.

Demirci Dükkânı

Köyde demirci dükkânı mevcut değildir.

Umumi Tuvalet

Köyde cami lojmanının altında ve kahvehanede olmak üzere toplam iki adet umumi tuvalet bulunmaktadır.

Samanlık

Köyde evlerin yanında samanlıklar bulunmaktadır.

İş Makinesi

Köyde alt yapı hizmetlerinde kullanılmak üzere şahsa ait iş makinesi mevcut değildir.

Ahırlar ve Ağıllar

Köyde ahırlar bulunmaktadır. Ahırlar eski usul ve modern usul olmak üzere iki türdür. Ahırlar ve ağıllar köy halkının kendisine aittir. Köyde hayvanların kaldığı kapalı ağıllar mevcuttur. Kapasitesi 50-100 arasındadır. Köy halkının evlerinin yanında bulunmaktadır.



Suvat

Köyde hayvanların su ihtiyaçlarını gidermek amacıyla suvat bulunmaktadır. Buraya “yalak” denilmektedir. Suvatlar Yalakdere’de yol üzerinde bulunmaktadır ve kullanılabilir durumdadır.

Kümes Yapısı

Köyde kümesler mevcuttur. Bu kümesler köy halkının kendisine aittir.

Çadır

Köyde yaylalara veya hayvan otlatma amacı ile köy dışına çıkıldığı zaman konaklama sağlanmamaktadır.

Bakkal

Köyde bakkal bulunmamaktadır.

Fırın

Köyde fırın mevcuttur. Köy halkı bu fırında ortaklaşa ekmeği pişirmektedir. Kocaeli Büyükşehir Belediyesi tarafından 2014 yılında yapılmıştır. Kullanılabilir durumdadır.



Kahvehane

Köyde bir adet kahvehane bulunmaktadır. Her türlü sosyal ihtiyaca cevap vermektedir.



Çay Bahçesi

Köyde çay bahçesi mevcut değildir.

Hızır Atölyesi

Köyde hızır atölyesi mevcut değildir.

Marangoz Atölyesi

Köyde marangoz atölyesi mevcut değildir.

Sanayi Tesisi

Köyde sanayi tesisi bulunmamaktadır.

Düğün Salonu

Köyde sosyal amaçlı olarak kullanılan düğün salonu bulunmaktadır. Yıkılan okulun yerine 2014 yılında yapılmıştır. Burada her türlü etkinlik yapılmaktadır.

Park

Köyde insanların dinlenme veya eğlenme ihtiyaçlarına yönelik çocuk parkı mevcuttur. Park, kahvehanenin yanındadır.

Pazaryeri

Köyde meyvelerin ve sebzelerin satıldığı pazar kurulmamaktadır. Pazar ihtiyacı için Karamürsel ilçesindeki cuma pazarına gidilmektedir.

Plaj

Köy, deniz kıyısında bulunmadığından plaj bulunmamaktadır.

Orman Yangın Müdahale Merkezi

Köyde orman yangını müdahale merkezi bulunmamaktadır.

Orman Yangın Gözetleme Kulesi

Köyde orman yangını gözetleme kulesi bulunmamaktadır.

Orman Deposu

Köyde orman deposu bulunmamaktadır.

Spor Sahası

Köyde spor sahası 1990 yılından beri mevcuttur. Mezarlığın yanında bulunmaktadır ancak saha kullanılmamaktadır.

Spor Salonu

Köyde insanların spor amaçlı kullandığı salonlar bulunmamaktadır.



Köy Demirbaşları

Köyün sahip olduğu muhtarlık ve ihtiyar heyeti tarafından kullanılan maddeler ve malzemeler; bilgisayar, yazıcı, kalem, masa ve mühürdür. Ayrıca eski dönemlerden kalma defterler de köy demirbaşlarıdır.

Çeşmeler ve Köy Çeşmesi

Köyde iki adet çeşme vardır. 2017 yılında yapılmıştır. Köydeki eski çeşmeler yıkılmıştır.

Elektrik

Köye elektrik hizmeti 1973 yılında gelmiştir. Trafo mevcuttur. Çok uzun zaman önce yapılmıştır. 2016 yılında yenilenmiştir ve gücü yükseltilmiştir.

| Trafo Adı | Trafo kodu | Tipi | Gücü | Mahalle | Tarih |
|--------------|------------|-------|------|-----------------|------------|
| İhsaniye TR1 | TRP4340 | Direk | 100 | İhsaniye Merkez | 28.02.1977 |

Aydınlatma

Köyde evlerde elektrik bulunmaktadır. Sokaklar ise elektrik direği ile aydınlatılmaktadır.

GSM İstasyonu

Köyde kurulu GSM istasyonu mevcut değildir.

Tarımsal Enerji Nakil Hattı

Köyde tarımsal enerji nakil hattı mevcut değildir.

Sokak

Köyde sokak bulunmaktadır. İki büyük mahalleyi birbirine bağlayan iki sokak mevcuttur. Köyde çıkmaz sokak bulunmamaktadır.

Çevre Düzenleme

Köyde çevre düzenlemesi Karamürsel Belediyesi tarafından yapılmaktadır.

Gasilhane

Köyde gasilhane bulunmaktadır ve kullanılabilir durumdadır.

Kaldırımlar

Köyde kaldırım bulunmamaktadır. Parke mevcuttur.

Isınma

Köyde ısınma ihtiyacı soba ile karşılanmaktadır. Odun ve kömür yakılmaktadır. Doğal gaz imkânı bulunmamaktadır.



Kamp Alanı

Köyde insanların dinlenme, tatil veya turizm amaçlı olarak kullandıkları kamp alanları bulunmamaktadır.



Muhtarlık Binası

Köyde muhtara ait bina mevcuttur. Kahvehanenin yanında bir oda vardır ve üst katı boştur. Muhtarlık Hizmet Binasının betonarme yapıda olduğu ve 1985 yılında muhtarlığın kendi bütçesiyle yaptırdığı bilinmektedir.

3.4.ALT YAPI

Cadde

Köyde mevcut cadde de dâhil bu tür yapılar köy kurulduğu zaman yapılmıştır.

Köprü

Köyde Hayriye-İhsaniye köyü arası köprü bulunmaktadır. 2014 yılında Büyükşehir Belediyesi tarafından yenilenmiştir. Akçat-İhsaniye köyü arasındaki köprü ise 2017 yılında yapılmıştır.

Kanalizasyon

Köyde kanalizasyon bulunmaktadır. Köyde on adet rögar kapağı bulunmaktadır. Güvenlik durumlarında bir sorun olmamaktadır. Köyde fosseptik türü kuyular mevcuttur.

Menfez

Köyde menfez yedi adet bulunmaktadır.

Arıtma Tesisi

Köyde arıtma tesisi bulunmamaktadır.

İçme Suyu

Köyde içme suyu ihtiyacı şebekeden karşılanmaktadır. İçme suyu ihtiyacı olarak bir adet su deposu bulunmaktadır.

| Depo Adı | Adres Mevki | Hacmi |
|-------------------------|---------------------------|-------|
| İhsaniye Köyü Su Deposu | İhsaniye Köyü\ Karamürsel | 80 |

Hayriye-İhsaniye Su Kaynağı: 8 metre derinlikte olup aktif olarak kullanılmaktadır. Debisi 8 litre/sn dir. Kaynak koruma alanı mesafesi 8 metredir. Hayriye köyüne ait 80 tonluk ve İhsaniye köyüne ait 80 tonluk su depolarına aktarılarak şebekeye dağıtımı sağlanmaktadır. Numune izleme noktası Hayriye kahvehane ve İhsaniye kahvehane olup "İnsani Tüketim Amaçlı Sular Hakkındaki Yönetmelik" hükümlerine göre gerekli kontrolleri yapılmaktadır.

| Kaynak Adı | Kaynak Türü | Kullanım | Klor Cihazı Var mı? | Yer Altı Suyu | | | Kaynak Kodu |
|-------------------------------|--------------|----------|---------------------|-----------------------|---------|-----------|--------------|
| | | | | Koruma Alanı Mesafesi | Debisi | Derinliği | |
| Hayriye İhsaniye Dere Kaynağı | Yeraltı Suyu | Aktif | Var | 8 mt | 8 lt/sn | 8 mt | 41-BS-4-8-K2 |



Sulama Kanalları

Köyde bir adet sulama kanalı bulunmaktadır.

Artezyen

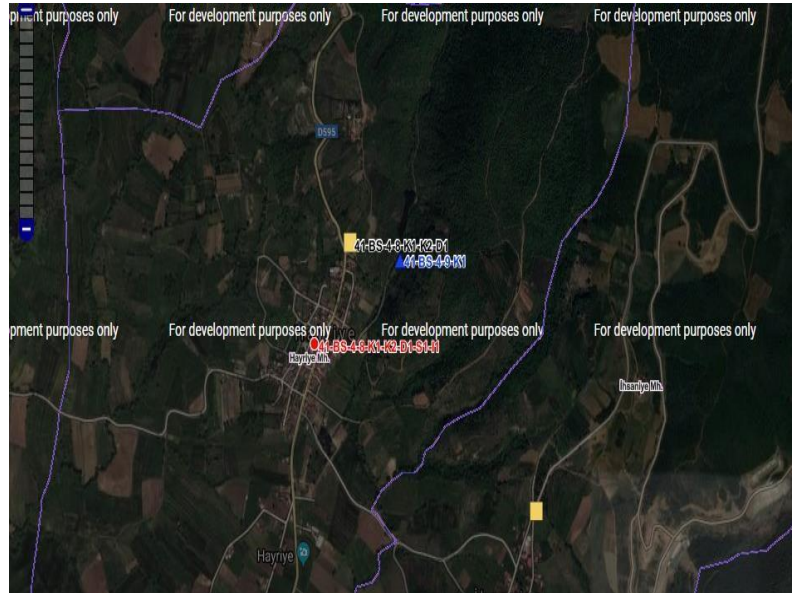
Köyde artezyen kuyusu bulunmamaktadır.

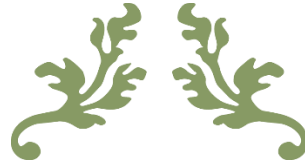
Derin Kuyu Pompa

Köyde derin kuyu pompa yoktur.

Drenaj Kanalları

Köyde drenaj kanalları bulunmamaktadır.





EKONOMİK HAYAT



4.EKONOMİK HAYAT

4.1.TARIM

Arazi Yapısı

Arazi yapısı engebeli ve düzdür. Kumlu, killi ve humuslu toprak yapısına sahiptir.

Ekme, Biçme, Ürün Alma

Geçmişte hububat tarımı yapılırken insan gücü, hayvan gücü ve kara saban kullanılırdı. Günümüzde modern usuller ve traktör alet makineleriyle ekim yapılmaktadır. Dikim ise insan gücüyle yapılmaktadır. Meyve çukurları kürek ve belle, dikilecek fidanlar ise elle dikilir.

Yetiştirilen Ürün Türleri

| Sebze Çeşitleri | Miktarı | Alanı | Yetiştirme Şekli |
|-----------------|-----------|-----------|------------------------|
| Fasulye | 10 Ton | 10 Dekar | Aile İçi Tüketim |
| Domates | 25 Ton | 10 Dekar | Aile İçi Tüketim |
| Biber | 2.5 Ton | 5 Dekar | Aile İçi Tüketim |
| Patlıcan | 4 Ton | 2 Dekar | Aile İçi Tüketim |
| Kavun | 100 Ton | 50 Dekar | Aile İçi Tüketim |
| Karpuz | 100 Ton | 50 Dekar | Aile İçi Tüketim |
| S.Mısır | 250 Ton | 100 Dekar | Hayvan Yemi |
| Ayçiçeği | 0.750 Ton | 50 Dekar | Aile İçi Tüketim/Satış |

Hasat Usulleri

Köyde hasat işleri insan gücü ile yapılmakta olup yulaf ekilirse biçerdöverlerle hasat yapılmaktadır.

Tarım Arazisi (Ha)

| Sulu Tarım | Kuru Tarım |
|------------|------------|
| 300 dekar | 1200 dekar |



Meyvecilik

| Meyve Türleri | Alanı | Ağaç Sayısı |
|---------------|-----------|-------------|
| Kiraz | 50 Dekar | 2500 Ağaç |
| Ceviz | 250 Dekar | 3750 Ağaç |
| Elma | 10 Dekar | 650 Ağaç |
| Şeftali | 50 Dekar | 250 Ağaç |
| Armut | 10 Dekar | 600 Ağaç |



Sebzecilik

| Sebze Türleri | Alanı | Durumu |
|---------------|-----------|------------------------|
| Fasulye | 10 Dekar | Aile İçi Tüketim |
| Domates | 10 Dekar | Aile İçi Tüketim |
| Biber | 5 Dekar | Aile İçi Tüketim |
| Patlıcan | 2 Dekar | Aile İçi Tüketim |
| Kavun | 50 Dekar | Aile İçi Tüketim |
| Karpuz | 50 Dekar | Aile İçi Tüketim |
| S.Mısır | 100 Dekar | Hayvan Yemi |
| Ayçiçeği | 50 Dekar | Aile İçi Tüketim/Satış |



Seracılık

Köyde seracılık yapılmamaktadır.

Süs Bitkileri

Köyde süs bitkileri üretimi yapılmamaktadır.

Sanayi Bitkiler

Köyde sanayi bitkisi üretilmemektedir.

Bitki (Dal) Aşılama

Aşılama çeşitleri: Yaprak aşısı, yarma aşısı, göz aşısı, kalem aşısıdır. Sadece cevizlere yarma aşısı yapılır. Aşılı bir cevizden çelik alınır. Aşılacak ağaca temas ettirildikten sonra bantla sarılır. Ardından topraklama işlemi yapılır. İki ay sonra sürgün verirse bant açılır.

Tarımsal Sulama Çeşitleri

| Sulama Durumu | Bahçe | Tarla | Sulama Kaynağı | Düşünceler |
|---------------|-------|-------|----------------|------------|
| Damlama | Evet | Evet | Dere | Borularla |
| Yağmurlama | Evet | Evet | Dere | Borularla |

Sulama Durumu

Sebzelerin ve meyvelerin su ihtiyacı genelde derelerden su motopomla ve santrifüjle çekilir. Hortumla su, can suyu olarak verilir.

Tarımsal İşletmeler

| İşletmenin Adı | İşletmenin Türü | Kapasitesi/Üretim Miktarı | Çalışan Sayısı | Durumu |
|--|---------------------------|---------------------------|----------------|--------|
| Alberon Peyzaj İnş.San. Ve Tic.Ltd.Şti-İhsaniye KöyüKaramürsel/Kocaeli | Meyve Üretimi / Paketleme | - | - | Kapalı |

Doğrudan Gelir Ve Kredi Desteği

Doğrudan gelir desteği alan çiftçiler bulunmaktadır. Gelir türü ise mazot gübre desteğidir.

Kooperatif

Köyde kooperatif bulunmamaktadır.

Tarım Danışmanı

Her türlü teknik destek (bitkisel ve hayvansal konularda) İlçe Tarım ve Orman Müdürlüğünden yapılmaktadır.

Tarımsal Kurslar

Köyde kadınlara yönelik biçki-nakış kursu açılmıştır. Erkeklerle yönelik ise seracılık, budama ve kasaplık konusunda kurslar açılmıştır.

Yardım Ve Kredi

Ziraat Bankası, traktör ve alet makine alımı için kredi vermektedir. Tarım Kredi Kooperatifinden ise yem, gübre ve her türlü ham madde alımı için alınan krediler mevcuttur. Tarım Bakanlığı projelerinden olan "Genç Çiftçi" projesinden yararlanan çiftçiler vardır.

4.2.HAYVANCILIK

Yetiştirilen Hayvan Türleri

| Cinsi | Ahır Veya Hane Sayısı | Hayvan Sayısı | Nerde Yaşadığı | Durumu |
|----------|-----------------------|---------------|----------------|--------------------------------------|
| Büyükbaş | 60 | 80 | Ahır | Eski Ve Yeni Tip/ Kültür Irkı Hayvan |
| Küçükbaş | 60 | 600 | Ağıl | Eski Tip/ Kıvırcık |

Hayvan Mevcudu

| Büyükbaş Hayvan | Küçükbaş Hayvan |
|-----------------|-----------------|
| 80 | 600 |

Kümes Hayvanları

| Tavuk | Horoz | Kaz | Diğer |
|-------|-------|-----|----------|
| 400 | 40 | - | 10 ördek |



Kümesler

Evlerin bahçelerinde, kulübe şeklinde kanatlı hayvan barınakları bulunmaktadır. Kanatlılar için başka alan yoktur. Aileler kendi ihtiyaçlarını karşılamak için ve ticari amaçlara yönelik kanatlı hayvanlar beslemektedir. İhtiyaçları dışında olanları yumurtaların satışı veya verimden düşmüş tavukların satışı şeklinde elden çıkartıp köye ekonomik katkı sağlamaktadırlar.

Süt Mandırası

Köyde süt mandırası bulunmamaktadır.

Süt Sağım Ünitesi

Köyde bulunan hayvancılık işletmelerinin % 90'ında süt sağım ünitesi bulunmaktadır.

Çobanlık

Köyde hayvan bakım, besleme ve gütmeye işleri hane sahipleri tarafından yapılmaktadır.

Hayvansal Ürün Üretimi, Çeşitleri, Elde Edilişleri

| Üretim Cinsi | Üretim Çeşitleri | Üretim Miktarı | Üretim Şekli | Durumu |
|--------------|------------------|----------------|---------------------|-------------------------------|
| Süt Ürünleri | Yoğurt | 1 Ton | El Emeği | Aile İçi Tüketim |
| Süt Ürünleri | Tereyağı | 500 Kg | El Emeği | Aile İçi Tüketim |
| Süt Ürünleri | Peynir | 1 Ton | El Emeği | Aile İçi Tüketim |
| Süt Ürünleri | Süt | 200 Ton | El Ve Sağım Ünitesi | Aile İçi Tüketim/Toptan Satış |
| Hayvan Ürünü | Yumurta | 20.000 Adet | | |

Hayvansal Ürünlerin Pazarlanması

Hayvanlardan elde edilen sütler, Süt Birliği tarafından toplanarak büyük fabrikalara verilir veya Karamürsel cuma pazarında perakende olarak satılır. Ayrıca süt, hane hane dolaşarak satılmaktadır. Peynir, tereyağı ve yoğurt aileler tarafından üretilmektedir.

4.3.EKONOMİ

Hanedekilerin Meslekleri

Köyde hanelerin geçimini sağlayan kişiler genelde SSK, tarım Bağ-Kur veya esnaf kefalet emeklisidir.

Hanelerin Yıllık Geliri

Köyde hanelerin geçimini sağlayan kişiler genelde SSK, tarım Bağ-Kur veya esnaf kefalet emeklisidir. Tersane, fabrika ve memurluktan emekli olan insanlar da köyde yaşar. Ortalama gelir ise yıllık 16.500,00 TL ile 20.000,00 TL arasında değişmektedir. 20 - 25 (Çalışan ve Emekli) Mal sahipleri değişmektedir.

Ekonomik Faaliyetler

Tarım ve hayvancılıktan başka insanların yapmış olduğu herhangi bir gelir getirici faaliyet bulunmamaktadır. Mahallede Zekeriya TURAN'a ait bir adet biçerdöver ile Erol Kadir OKTAN'a ait bir adet balya makinesi bulunmaktadır.

Ticari Faaliyetler

| İş Yeri Adı-Türü | Adedi | Kapasitesi-Durumu | Hizmet Yılı | Sahibinin Adı-Soyadı |
|------------------------|-------|-------------------|-------------|----------------------|
| Kızılkaya Kiraathanesi | - | - | - | Ferudun Kızılkaya |

Sanayi Durumu

| Sanayi Adı-Türü | Adedi | Kapasitesi-Durumu | Hizmet Yılı | Sahibinin Adı-Soyadı |
|-----------------|-------|-------------------|-------------|----------------------|
| Ceysu İnşaat | 1 | - | 2016 | Ali Ceyla |

İş Yerleri

Köyde iş yeri bulunmamaktadır.

Benzin İstasyonu

Köyde benzin istasyonu bulunmamaktadır.

Tüketim

Üretilen ürünler aileler tarafından tüketilir. Üretilmeyen ürünler ise para ile satın alınır.

Ölçme, Tartma, Hesaplama Birimleri

Ürünler kamyonetlerle Karamürsel pazarına götürülerek perakende olarak satılır.

Pazarlama

Salı ve cuma pazarlarında ürünler sergilenerek perakende olarak satılır. Hububat, tüccarlar tarafından satın alınarak yerine un verilir.

Taşımacılık

Köy, Yalacdere-Karamürsel minibüs güzergâhında olduğundan ulaşım, diğer köylere kıyasla daha kolay sağlanmaktadır. Şahsi aracı olanlar köye istedikleri zaman ulaşabilmektedir. Ayrıca öğrenciler Milli Eğitim Bakanlığı tarafından tahsisli minibüslerle gerek Yalacdere'deki gerekse Karamürsel'deki okullara gönderilir.

Toplulaştırma

Köyde arazi toplulaştırması yoktur. Kadastro çalışmaları 1957 yılında yapılmıştır. Ayrıca 2015 yılında yenileme çalışmaları yapılmıştır.

Diğer Ekonomik Faaliyetler

Köyde ufak çaplı sebze üretimi ile tek tük hayvancılık faaliyeti dışında ekonomik faaliyetler yapılmamaktadır.



GEÇİŞ DÖNEMİ



5.GEÇİŞ DÖNEMİ

5.1.DOĞUM

Ebelik

Geçmişte köyde ebe yoktu. Doğumları bilen birileri yaptırırdı. Eğer civar köylerde ebe varsa onlar gelip doğum yaptırırdı. Günümüzde hastanelere gidilmektedir.

Gebelikten Korunma

Köyde gebelikten korunma yöntemleri bilinmemektedir.

Hamilenin Kaçınmaları

Geçmişte kadınlar utandığından hamilelik, bol kıyafetler giyilerek gizlenmeye çalışılırdı.

Kısırlığı Giderme Yolları

Geçmişte köyde hamile kalmak isteyen kadınlar, kedi otu kaynatıp içerdi ama herhangi bir faydası olmazdı.

Aşerme

Köyde hamilelik döneminde aşerme kişiden kişiye değişmektedir.

Çocuğun Cinsiyetinin Tayini

Cinsiyet tahmin etme, hamilelikte, karnın aldığı şekle göre yapılırdı. Hamile kadının karnı sivri ise erkek, karnı aşağıda ise kız tahmini yapılırdı.

Doğum Öncesi

Genel olarak zıbın, battaniye, mendil gibi bebeğe yönelik hazırlıklar yapılırdı. Yastık, döşek, beşik ve çocuk eşyası hazırlanırdı.

Doğum Sırası

Doğum sırası hakkında bilgi yoktur.

Doğum Sonrası

Doğum sonrası ile ilgili bilgi yoktur.

Ad Verme

Geçmişte bebeklere isimleri büyükler koyardı. Genelde dede ve nineler isim koyardı. İsimler bazen manevi şahsiyetler örnek alınarak verilirdi.

Çocuğun Göbeği Ve Göbekte İlgili İnanışlar

Bebeğin göbek bağı düştükten sonra gömülürdü. Bebeğin göbek bağı nereye gömülürse bebeğin büyüdüğünde o işle uğraşacağına inanılırdı. Eğer çocuk sayısı birden fazla ise göbek bağları, daha iyi geçinmeleri için aynı yere gömülürdü.

Çocuğun Yıkanması

Yeni doğan bebeği ilk doğurtan kişi yıkardı. Daha sonra da evin büyükleri yıkardı.

Çocuğu Sütten Kesme

Çocuğun süttten kesilmesi için genelde 1,5 - 2 yaşına kadar beklenirdi. Sütten kesmek için de memeye acı biber sürülürdü.

Lohusalık/Kırkılı

Yeni doğum yapan kadın lohusalık dönemi bitene kadar evde tek başına bırakılmazdı.

Kırk Basması /Kırk Karışması

Kırk gün boyunca ikindi ezanından sonra bebekler dışarı çıkarılmazdı. İkindiden sonra anne ve bebeğin çamaşırları dışarıya asılmazdı. Loğusa kadın, sütünün azalmaması için gelen misafirleri yolcu ederken “Güle güle” demezdi. Annenin yattığı yatağın altına makas koyulurdu.

Kırklama/Kırk Uçurma

Bebekler kırk gün boyunca evden dışarı çıkartılmazdı. Kırk gün dolunca evden çıkartılıp mevlit okutulurdu.

Tuzlama

Köyde bebeklere tuzlama işlemi yapılırdı.

Yeni Doğan Çocuğa Kesilen Kurban/Akîka Kurbanı

Köyde bebek doğduğu zaman bebeğin ailesi sadaka verirdi. Küçükbaş veya büyükbaş hayvan kurban olarak kesilirdi. Kesilen kurbanın kanı bebeğin alınına sürülürdü ve kurbanın etinden aile bireyleri yemeyip ihtiyaç sahiplerine dağıtırdı.

Yeni Doğan Çocuğa Okutulacak Mevlit/Altı Aylık Kınası.

Yeni bebek doğduğunda kırk gün sonra mevlit okutulurdu.

Diş Çıkarma

Bebeğin çıkan dişini ilk gören kişi bebeğe hediye alırdı.

Çocuk Kırklama / Diş Bulguru Kaynatma

Bebek, kırkıncı gününe gelince kırklanırdı. Su kovanının içine yumurta kabuğu ve yüzük atılırdı ve kırk farklı çeşmelerden su getirilirdi. Bu su ile bebek yıkanırdu. Bebek kırk günlük olduktan sonra anne ve bebek gezerdi.

Çocuk Ağlaması

Köyde eğer çocuk çok ağlarsa çocuğa nazar değdiğine inanılırdı ve çocuk okutulurdu.

Yeni Doğan Çocuğun Kesilen İlk Saçı Ve Tırnağı

Bebek yedi günlük iken saç kesimi yapılarak sadakası verilir. Bebeğin saçı ilk kez kesildiğinde tartılıp saçın gramı kadar bağış yapılır.

5.2.SÜNNET

Sünnet Düğünü

İlk önce hazırlıklar başlar. Çocuğa yatak yapılır. Sünnet kıyafetleri alınır. Gereken malzemeler ve yiyecekler hazırlanır. Daha sonra kına yapılır, çocuğun eline kına yakılır. Kınadan sonra sünnet arabasıyla konvoy yapılır. Sünnet çocuğu arabayla gezdirilir. Sonra sünnetin yapılacağı yere gidilir. İsteğe bağlı düğün ya da mevlit şeklinde de yapılabilir. Gelen misafirlere yemek ikram edilir.

Sünnet Gelenekleri

Geçmişte çocuk atla gezdirilirdi. Düğün, köy meydanında veya evin önünde yapılırdı. Kazanlar ile yemekler yapılırdı. İmece usulü herkes birbirine yardım ederdi.

Sünnet Yaşı/ Dönemi

Köye sünnetçi gelirdi. Çocukları sünnet ederdi. Çocuğun sünnet yaşı ailelere göre değişiklik gösterir.

Sünnet Olma Usulleri

Köye sağlık memuru olan sünnetçi gelirdi. Herkes kendi düğününü yapardı. Geçmişte ev içinde, kapı önünde sünnet yapılırdı.

Sünnet Hazırlıkları

Çocuk, sünnet olmadan önce eşya ve yatak hazırlığı yapılır. Yatak, çember ve tüllerle süslenir. Çocuğa sünnet kıyafetleri alınır. Ev temizlenir. Misafirler için yemekler yapılır. Çocuk at ile gezdirilir, kına gecesi yapılır.

Kirvelik

Köyde çocuğun amcası ve dayısı gibi yakın akrabalar kirvelik yapar. Çocuğun bazı sünnet masraflarını kirve karşılar.

Sünnet Hayırlama

Günümüzde bir sepetin içine takılar bırakılır. Geçmişte ise takılar, takı yastığına takılırdı ya da paralar sünnet çocuğunun şapkasına koyulurdu.

5.3.ASKERLİK

Askere Uğurlama

Askere gidecek gençlerden isteyenlere eğlence yapılır, yemek verilir, mevlit okutulur. Kişinin askere gitme zamanı gelince köy halkına duyurulur. Ardından kişinin arkadaşlarını konvoy yapar ve en son düğün salonunda eğlence düzenlenir.

Asker Karşılama

Askerden dönen gençlere mevlit okutulur, evine ziyarete gidilir. Geçmişte asker karşılamada eğlence düzenlenirdi. Asker, eğer taksiyle gelirse taksiciye horoz verilirdi.

Asker Ziyaretleri

Geçmişte asker ziyaretleri çok zor olurdu. Ulaşım olanakları şimdiki gibi değildi. Bu nedenle asker ziyareti çok fazla yapılamazdı. Şimdi ise şartlar daha elverişli olduğu için asker ziyaretleri geçmişe göre daha kolay yapılmaktadır.

Asker Mektubu

Mektuplaşma, cep telefonlarının kullanılmaya başlanmasıyla son bulmuştur.

Askerlik Anıları

Askere giden herkesin kendine göre askerlik anıları bulunmaktadır.

Seferberlik-Kurtuluş Harbi Anıları

Köyde 2. Dünya Savaşı tehlikesine karşı askere alınanların yanında Bosna Hersek savaşları, Çanakkale Savaşı ve Kıbrıs Savaşı'na katılanlar vardır. Bazı ailelerin büyükleri savaşırlara katılıp şehit olurken bazı ailelerin büyükleri de savaşırlardan sağ salim geri dönebilmiştir.

5.4.EVLENME BİÇİMLERİ

Görücü Usulü

Arkadaşları veya akrabaları tarafından tanıştırılan gençler birbirini beğenirse konuşmaya devam eder. Gençlerin kararı olumlu ise evlilik yolunda adımlar atılmaya başlanır. Daha sonra iki aile bir araya gelir ve erkek tarafı, kız tarafının evine gider. Yapılan görüşmeler sonunda aileler anlaşırca birkaç gün sonra erkek tarafı kız istemeye gider.

Kız Kaçırma

Köyde kız kaçırma yaşanırdı. Geçmişte evliliklerin büyük çoğunluğu kız kaçırma ile olurdu. Kız kaçtıktan sonra küslük olmaması amacıyla tanıdıklar araya girerdi ve kaçan kızın ailesiyle erkeğin ailesi bir araya getirilirdi. Kız kaçırma olsa dahi mutlaka düğün yapılırdı.

Dışarıdan Evlenme

Köyde mahalle dışından evlilikler olmaktadır. İsteyen istediği kişiyle evlenebilmektedir.

İç Güveysi

Köyde nadir de olsa iç güveysi vardır.

Tercihli Evlilik

Köyde tercihli evlilikte yapılır. Birbirlerini beğenen gençler anlaşarak evlenir.

Tanışıp Anlaşarak Evlenme

Köyde tanışıp anlaşarak evlenme gençler arasında yaygındır.

İkinci Evlilik

Köyde ikinci evlilikler görülmektedir. Köyde eşi vefat eden veya boşanan kişiler tekrar evlenebilmektedir. Yapılan ikinci evliliklerde düğün yapılmaz. Sade bir nikâh töreni yapılır. Köyde eşi vefat eden insanlar çoğunlukla ölen eşlerine sadık kalma düşüncesiyle evlenmez.

5.5.EVLİLİK

Evliliğin Tanımı

Köyde evlilik kutsal olarak algılanır. Kızlara ve erkeklere yuvalarına sahip çıkmalarına yönelik nasihatler yapılır. Yuva kurmak, mutlu aile olmak, iki insanın bir araya gelip kendi çilelerini oluşturmaları evliliğin tanımlarındandır.

Evlilik Yaşı

Köyde evlilik yaşı genel olarak 20'li yaşlardır. Gençler eğitimleri bittikten ve iş bulduktan sonra evlenir. Geçmişte 20-25 yaş arası kızlar için "Evde kalmış" tabiri kullanılırdı. Geçmişte evlilikler 17 yaşında başlardı.

Eş Seçimi

Geçmişte evlilikler görücü usulü, kız kaçırma ve severek evlenme olmak üzere üç şekilde yapılırdı. Eş seçilirken ailenin ve sülalesinin durumuna bakılırdı. Maddi durum çok önemsenmezdi.

Evliliğin Beyanı

Köyde nikâha veya düğüne eş, dost davetiyle çağrılarak davet edilmektedir. Düğüne gelen misafirlere yemek ve diğer ikramlarda bulunmaktadır.

Kismet Açma

Köyde kismetinin kapalı olduğu düşünüen kişiler köyün yaşlılarına okutulurdu.

Kız Görme/Kız İsteme

Köyde kız görme ve kız isteme normal usullerle olurdu. Erkek tarafının büyükleri, kız evine haber verip çiçek ve çikolata ile kız görmeye giderdi. Sonra da kız isteme ve söz olurdu.

Başlık Parası/Süt Parası/Mehir

Köyde başlık parası yoktur ama mehir uygulaması vardır. Günümüzde de mehir uygulaması devam etmektedir.

Söz Kesimi

Köyde söz kesimi, ailelerin tanışması ile beraber yapılır. Erkek tarafı, kız tarafına giderken çiçek ve çikolata götürür. Yüzükler takılır ve aile büyüğü kurdeleyi keser. Bu esnada gelinin kız kardeşi makasın olduğu tepsiyi tutar. Kurdeleyi keserken "Makas kesmiyor." denilerek damat tarafından makas parası alınır. Söz kesildikten sonra dua edilir. Erkek tarafı hazırlamış olduğu bohçayı da kız evine giderken götürür. Bohça, kız evinde uygun bir odada açılır. Söz kesiminden birkaç gün sonra kız tarafı da erkek tarafına bohça götürür.

Nişan (Adetleri, Törenleri)

Köyde nişan merasimi, kız tarafının kapısının önünde veya salonda olur. Nişan yüzükleri aile büyükleri tarafından takılır. Eğlence yapılır. Kız tarafının evinde yemekler hazırlanır ve misafirlere ikram edilir.

Boşanma

Köyde az da olsa boşanmalar görülür. Boşanma öncesi aile büyükleri iki tarafın arasını bulmaya çalışır.

5.6.DÜĞÜN

Düğün Yeri

Köydeki düğün salonunda veya köyün meydanında kına gecesi yapılır.

Düğün Zamanı

Köyde düğünler, yaz aylarında Ramazan ayına denk gelmeyecek bir zamana ayarlanır. Köyde yaz aylarında daha çok düğün yapılır.

Düğün Şekli

Düğünler köyde evin önünde veya düğün salonunda yapılır. Düğünde erkekler ve kadınlar bir arada bulunur.

Davetiye/Okuntu

Geçmişte düğün yapacaklar, ev ev gezip düğünün tarihini, yerini ve zamanını köyde oturanlara duyururdu. Ayrıca köyün camisinden düğün yeri ve tarihi anons edilirdi. Uzakta olan kişiler için davetiye bastırılırdı. Uzak yerlerde oturup düğüne gelemeyenler telgraf çekerdi ve evlenenleri tebrik ederdi.

Çeyiz Alma/ Çeyiz Serme

Köyde genç kızlar evlenmeden önce çeyiz hazırlığı yaparlar. Kanaviçe, dantel, örgü işleri gibi çeşitli el işleri yapılır. Nişan veya söz kesiminden sonra çeyiz serme yapılır.

Kına Gecesi

Köyde kına gecesi adetleri vardır. Geçmişte kına gecesinde özel bir kıyafet giyilmezdi. Temiz ve güzel herhangi bir elbise giyilirdi. Kız evinde eğlence yapılırdı. Gelinin yengesi varsa kınayı o yakardı. Eğer kız kaçmışsa erkek tarafında kıza kına eğlencesi yapılırdı. Kınayı kayıvalide veya gelinin görümcesi yakardı.

Erkek Kınası

Köyde erkek kınası âdeti yoktur.

Gelin Hamamı

Köyde gelin hamamı âdeti yapılmamaktadır.

Damat Tıraşı

Köyde düğün günü damat tıraşı yapılır.

Duvak

Geline kırmızı pullu tül örtülür ve gelin evden çıkmadan önce duvak takılır. Nikâh kıyılana kadar o duvak kalkmaz. Gelinin duvağı başında kapalı olarak evden çıkar.

Gelin Alımı

Köyde geçmişte kız kaçırmalar çok olduğu için baba evinden çıkma yoktu. Gelin, baba evinden çıktığı zaman da dua ile çıkardı. Gelinin ağabeyi ve kardeşi gibi yakını olan biri, gelini arabaya kadar çıkartırdı ve dua yapılırdı.

Nikâh

Geçmişte dini nikah kıyıldıktan sonra resmi nikah kıyılırdı. Nikâh, düğünden önce yapılırdı. Ailenin durumuna göre nikah düğün gecesi de yapılabilirdi. Eğer kız kaçarsa düğünden önce dini nikâh kıyılırdı. Eğer kız kaçmazsa düğün bittikten sonra dini nikâh kıyılır.

Düğünlerde Çalınan Çalgılar

Geçmişte davul, zurna ve mızıkâ düğünde çalınan çalgılardı. Günümüzde şehirde ve düğün salonu şartlarında yapılır. Org, davul ve zurna çalınır.

Düğün Yemeği

Köyde geçmişte düğün sonrasında yemek verilirdi. Köydeki Boşnaklar hiçbir zaman yemeksiz düğün yapmazdı. Her zaman yemek vermeyi çok severlerdi. Köyde düğün yemeği olarak yapılan yemekler; düğün çorbası, etli patates ve zerededir. Günümüzde salon şartlarında kuru pasta, içecek veya etli pilav verilebilir.

Düğün Sonrası

Geçmişte yapılan gelin gezmesine “El öpmesi” denirdi. Düğün sonrası gelin gezmesi olurdu. Gelinin başından aşağıya çikolata dökülürdü. Yeni evlilerin hep mutlu olması için geline hediye getirilirdi. Damat el öpmeye geldiği zaman çatıda unlanırdı. Damadın ayakkabısı saklanırdı ve ayakkabısına karşılık baklava istenirdi.

5.7.ÖLÜM

Ölüm Sırası

Komşular ve akrabalar toplanır, Kuran okunur, dua edilir. Cenaze evine komşular ve akrabalar tarafından yemek yapılır.

Ölümün Duyurulması

Camiden sela ve anonsla duyurulur. Uzaktaki akrabalara telefon edilerek haber verilir.

Yıkama

Gasilhanede görevli tarafından ölü yıkanır. Cenazeyi imam veya tecrübeli bir köylü yıkayabilir. Geçmişte camiye çul ve çarşaf serip tenvirin üstünde cenaze yıkanır.

Kefenleme

Köyde görevli olan kişi kefenlemeyi yapar. Erkeklerle ve kadınlara farklı kefenler yapılır.

Ölünün Bekletilmesi

Köyde ölü bekletilmeden ezanla beraber gömülür. Kişi, akşamüzeri öldüyse ertesi gün öğle ezanından sonra defnedilir veya uzakta olan akrabalar beklenenecekse onlar gelince defnedilir.

Cenazenin Taşınması

Cenaze evde veya ilçe hastanesinin morgunda tutulur. Cenaze namazı, cami önünde kılınır. Cenaze, omuzlarda taşınır. Arabaya ihtiyaç duyulmaz.

Ölünün Gömülmesi

Köyde kadın mezarı 15-20 cm daha derin kazılır. Erkekler bel hizasına kadar gömülürken kadınlar göğüs hizasına kadar gömülür.

Ölüm Sonrası

Vefat eden kişinin ardından kişinin yakınları, akrabaları ve arkadaşları toplanır; yedinci, kırkıncı ve elli ikinci gecelerde hep beraber dua ve Kuran okunur. Cenaze evine insanlar, baş sağlığına gelir. Cenaze evine gelen komşular yemek yapıp getirir ve gelen insanlara ikram edilir. Ölen kişinin ayakkabıları kapının önüne koyulur.

Cenaze Namazı

Cenaze namazı camide kılınır ve mezarlığa gömülür. Bu konuda başka gelenek bulunmamaktadır.

Telkin/Talkın

Telkin getirmeyi imam, mezarlık başında tek başına yapmaktadır.

Taziye

Mahallede taziyeler, vefat eden kişinin evine yapılır. Ev sahipleri taziyeleri kabul eder. Cenaze günü ve sonrasında evde ve camide taziye ziyaretleri sunulur.

Yas Tutma

Cenaze günü evde televizyon açılmaz. Evde yedi gün yas tutulur. Düğünlere ve eğlencelere gidilmez.

Ağıtlar

Köyde cenazenin arkasından ağıt yakılmaz.

Cenaze Yemeği

Mahallede cenaze gömüldükten sonra yemek verilir. Komşular, cenaze evine yemekler götürür. Mahallenin komşuları ile yardımlaşarak cenaze evinde yemek verilir.

Ölünün Eşyaları

Vefat eden kişinin eşyaları ihtiyacı olanlara dağıtılır veya hatıra olarak saklanır.

Ölümü Düşündüren Ön Belirtiler

Kişinin iştahı azalır, kilo verir, yüzü solar, yaşlılık belirtileri olur.

Mezarlık

Köyde bütün ölüler yan yana gömülür. Mezarlıkta özel bir yapı yoktur. Eski mezarlarda sadece mezarın yerinin belli olması amacıyla mezarın baş tarafına bir taş koyulurdu. Günümüzde ise mermerden yapılan mezar taşları koyulmaktadır.



HALK BİLGİSİ



6.HALK BİLGİSİ

6.1.HALK METEOROLOJİSİ

Mevsimler

Köyde geçmişte Hıdrellez kutlamalarında meydanda ateş yakılıp üstünden atlanırdı.

Gün Adları

Köyde bir Boşnak şenliği olan Teferiç Şenlikleri düzenlenir. Bu şenliklerde eğlenceler, hediye çekilişleri vb. kutlamalar yapılır.

Gün Dönümleri

Köyde 6 Mayıs'ta Hıdrellez'in takibi yapılırdı.

Sayıli Günler

Köyde geçmişte cuma akşamları meydanda toplanan halk, mızıkla eşliğinde kasap halayı oynayıp eğlenirdi.

Ay Güneş Tutulması

Köyde Ay ve Güneş tutulmalarında ezan okunur, dua yapılır, namaz kılınır, Kuran-ı Kerim okunur.

Hava Tahminleri

Köyde eğer pelit çok olursa kışın sert geçeceğine inanılırdı. Bununla beraber geçmişten günümüze cemre hesabı yapılır. Birinci cemrenin havaya, ikinci cemrenin suya ve üçüncü cemrenin de toprağa düştüğüne inanılır.

Yerel Doğal Takvim

Köyde geçmişte mart ve kasım ayları çalışma ve budama için takip edilirdi. Buğday ekimi için toprağın soğuması beklenirdi. Eğer sabah toprakta örümcek olursa toprağın soğuduğu anlaşılırdı. Ayrıca mısır ekimi için 6 Mayıs tarihi beklenirdi.

6.2.HALK BİLİMİ

Halk Hukuku

Köyde bir sorun ya da anlaşmazlık olduğunda aile büyükleri araya girerek çözüm üretmeye çalışırdı. Büyükler aracılık ederek sorunu çözmeye çalışılırdı.

Halk Matematiği

Köyde geçmişte Rumi takvim kullanılırdı.

6.3.İSİMLER

Yol İsimleri

Köyde yapılan yol isimlendirmeleri çoğunlukla Boşnakçadır. Karapınar'a giderken Alkavaz Çiftliği, Zolove (Türkçesi: Mezarlık tarafı), Suluvok, Gay (Türkçesi: Aşağı taraf), Alaksovatar (Türkçesi: Dere kenarı tarafı), Hudude (Türkçesi: Dereden köye olan sınırlar), Karapskalera (Türkçesi: Hayriye deresi tarafı), Çirkovina (Türkçesi: Eski birinin çiftliği), Hayriye Köprüsü, Çupriya (Türkçesi: Hayriye Tarafı), Haritalık (Yalakdere tarafı), Oluklu, Karahmetli, Hayriye ve İhsaniye köyleridir.

Yer İsimleri

Karapınar'a giderken Alkavaz Çiftliği, Zolove (Türkçesi: Mezarlık tarafı), Suluvok, Gay (Türkçesi: Aşağı taraf), Alaksovatar (Türkçesi: Dere kenarı tarafı), Hudude (Türkçesi: Dereden köye olan sınırlar), Karapaskalera (Türkçesi: Hayriye deresi tarafı), Çirkovina (Türkçesi: Eski birinin çiftliği), Novasela, Teferiç. Ayrıca Boşnaklar Hayriye köyüne "Karcık", İhsaniye köyüne "Novossela" der.

Tarla İsimleri

Şirkomine ve Çirkovina, eski zamanlardan kalma çiftlik isimleridir. Hudute, Papazovina, Merokuşe, ayvalık, Ubriyek, Hasandere Bağı köydeki diğer tarla isimleridir.

Bahçe İsimleri

Köyde; hububat ürünleri ile meyveler yetiştirilmektedir. Köydeki verimli bahçelerin en önemlileri arasında Topçudere, Çınarlık ve Merokuşa bahçeleri vardır. Ayrıca köyde Kör Hüseyin'in Tarlası adıyla bir yer de vardır.

Hayvan İsimleri

Köpek İsimleri: Karabaş, Kurt, Çamar, Maviş, Sarı ve Zelo (Boşnakça: Yeşilimsi)
Büyükbaş İsimleri: Karagöz, Alaca, Sarıkız, Altın, Beyaz Kafa, Şarola (Boşnakça: Alaca)
Küçükbaş İsimleri: Karakoyun ve Sakar.

Dağ Ve Tepe Adları

Köyde dağlık alan pek olmadığı için tepe görünümlü çiftlikler vardır.

Alkavaz: Köyün Karapınar tarafıdır.

Papazovina: Yeni yapılan baraj tarafına denir.

Kırçavina: Baraj tarafında Papazovina'nın üstündeki dağ kısmına verilen addır.

Mezarlık Adları

Köyün çıkışında köy mezarlığı vardır. Özel bir adı yoktur.

Soy/Sülale İsimleri

Köydeki sülale isimleri şöyle anılmaktadır; Bizöviç, Mişöviç, Avdiç, Birzina, Merhemiç, Yakuboviçler, Nanişler, Delişler, Bilale, Vizoveçi, Husniçi, Haydoksi, Aydınlar, Kılıçlar, Şekerler, Avçiliç, Çavuşovçi bilinen sülale isimleridir.

Köyün Adı

Novoselov, köyün eski adı olup Boşnakça "Yeniköy" demektir. Köye ilk gelen Hacı Ömer Ağa olup kendisi padişah II. Abdülhamit'in saray korumasıdır. Abdülhamit Han'ın Hacı Ömer Ağa'ya ihsanı olması sebebiyle köye "İhsaniye" dendiği bilinir.

Köye Bağlı Mahalle Adı

Köy tek mahalledir.

Lakaplar

Köyde Abdullah'a "Abola", Cemal'e "Cemo", Hikmet'e "Hiko", Yusuf'a "Yuko", Mehmet'e "Meho" gibi kısaltma lakaplar takılır. Bunun yanında kişinin karakter özelliklerine göre de lakaplar verilmektedir.

Lehçe

Köyde lehçe yoktur. Boşnakça dili konuşulur.

Dil Ve Yaşam / Hitaplar, Yaklaşımlar

Köyde Abdullah'a "Abola", Cemal'e "Cemo", Hikmet'e "Hiko", Yusuf'a "Yuko", Mehmet'e "Meho" gibi kısaltma lakaplar takılır. Köyde samimiyete göre bir üslup kullanılır.

6.4.SOMUT İNANIŞLAR

Ziyaretler

Bayramlarda mezarlığa gidilir. Köyde ev oturmalarına haftada bir gidilmektedir.

Yatırlar

Köydekiler Karamürsel'deki Vasiye Nine ve Gölcük'teki Sultan Baba yatırlarını ziyaret eder.

Türbeler

Köyde türbe bulunmamaktadır.

Kabir Ziyareti

Köyde kabir ziyaretlerine fırsat buldukça gidilir. Toplu kabir ziyaretleri ise bayram arifelerinde yapılır.

Ayin

Köyde ayin yapılmamaktadır.

Yer İnanışları

Köyde yer inanışları yoktur.

Su İnanışları

Köyde su inanışları yoktur.

Dinsel Kuruluşlar

Mahallede camii dışında herhangi bir dinsel kuruluş bulunmamaktadır.

Tekke Aşı

Köyde tekkeler yoktur.

Muska

Genelde hastalık ve korku durumlarında yazdırılır. İnsanlar yazdırdıkları muskaları koruyucu olarak üstlerinde taşır.

Kurşun Döktürme

Geçmişte köyde nazara ve korkulara karşı kurşun dökülürdü.

Mevlit

Köydekiler doğum, sünnet, askerlik, düğün ve ölüm durumlarında mevlit okutur.

Adak Adama

Köyde gerçekleşmesi çok istenilen bir istek/arzu üzerine adak adanır. İstenilen istek/arzu gerçekleşirse kurban kesilir ve dağıtılır. Kesilen adağın kanı eşyaya sürülür.

Hacca Uğurlama

Hacca gitmeden önce hacca gidecek kişi, evinde ziyaret edilir. Uğurlamaya topluca gidildiği için arabalarla uğurlama töreni yapılır. Hacca gidenler dua ve ilahilerle uğurlanır.

Bitkisel Besinler

Köyde bitkisel besinler aktardan ve köyden temin edilir. Boça otu, ıhlamur, ısırgan otu, çınar yaprağı ve zeytinyağı köyde en fazla kullanılan bitkisel ürünlerdir. var insanlarda yara ve benzeri hastalıklara aynı şekilde müdahale ederlerdi. Aktar, bağ bahçelerden, ıhlamur, ısırgan otu kullanılır.

6.5.SOYUT İNANIŞLAR

Din Ve Sosyal Unsurlara İnanış

Ramazan Bayramı'nda her akşam teravih namazları kılınır. Farz ibadetlerin hepsi yerine getirilir. Topluca mukabele yapılır.

Batıl İnanışlar

Köydeki batıl inanışlar; gece örtü silkelememek, akşamları saçak altından geçmemek, kara kedi görünce saç çekmek, merdiven altından geçmemek, gece aynaya bakmamak, gece ısıklık çalmamak, gece tırnak kesmemek şeklinde sıralanabilir.

Gök İnanışları

Köyde Ay ve Güneş tutulmasına inanılır. Akşamları eğer batı tarafı kızarırsa yağmur geleceğine inanılırdı.

Doğru Diye Anlatılanlar

Geçmişte cuma günü çalışmanın kötü olduğu söylenirdi. Eve sol ayak ile girilirse uğursuzluk olacağına inanılırdı.

İnsanüstü Varlıklar

Köyde insanüstü varlıklarla ilgili anlatım bulunmamaktadır.

Ruh Ve Öteki Dünya

Mahallede herkesin bir gün öleceğine inanılır. Ahirette ne olacağı konusunda Kuran-ı Kerim'den bilgi alınmaktadır. Mahallede ahiret inancı vardır. Ahirette insanların sorgulanacağına, cennet ve cehennem olduğuna inanılmaktadır.

Hurafeler

Köyde baykuş öttüğünde birinin öleceğine inanılır ve gece aynaya bakılmaz.

Kehanetler

Köyde kehanet ile ilgili herhangi bir olay yaşanmamıştır.

Beddualar

Köyde "Allah cezanı versin, Allah kahretsin, Allah belanı versin, Allah'a havale ediyorum, boyun devrilsin..." gibi ifadelerle beddualar edilmektedir.

Bereket

Köyde berekete inanılır. İyi insanlara Allah'ın bereket verdiği kabul edilir. Çalışan, kalbi temiz olan, iyi niyetli kimselerin Allah'ın bereketinden faydalanacağına inanılır. Yağmur berekettir, dua edilir. Ekinler ve sebzeler bol olduğu zaman Allah'a şükredilir.

Yeminler

Köyde yeminler genellikle "Bogomi"(Vallahi billahi anlamını taşır.) ifadesiyle yapılır. Anne, baba ve çocuklar üzerine de yeminler edilir.

Büyü

Köyde büyü yapılmamaktadır. Geçmişte köyde fasulyeye dua okumak büyü sayılırdı.

Sihir

Köyde sihir yapılmamaktadır.

Fal

Köyde yaygın olmasa da baktırılır ancak inanılmaz. Genellikle kadınlar aralarında muhabbet olması için kahve falına bakarlar.

Kader

Köyde kadere inanılmaktadır. Kader hakkında konuşulur ama tartışılmaz.

Nazar

Köyde nazara inanılmaktadır. Eve nazar boncuğu koymak, dua okumak ve kurşun dökmek nazardan korunmanın başlıca yollarıdır.

Uğur

Köyde uğura inanılmaktadır.

Dualar

Köyde sık sık Allah'a dua edilir. Her zaman her durumda dua edilir. Allah'tan yardım istenir ve istekte bulunulur. Namaz sonlarında, cuma gecelerinde, cenaze olduğunda, Kuran okunduğunda, kabir ziyaretlerinde dua edilir.

Yağmur Duası

Yağmur duası, Çamdibi köyünde yapılırdı. Dua sonrası pilav dağıtılırdı. Özellikle kurak günlerde yağmur duası yapılırdı. Geçmişte tüm köylerin katılımı ile Merdigöz köyünde (Avcıköy) yapılırdı.

Rüya Görme, Düş Yorma

Köyde görülen rüyalarla ilgili yorum yapılır ve rüya tabirlerine bakılır.

Sayılar

Köyde sayılarla ilgili anlatım bulunmamaktadır.

Evliya Menkıbeleri

Köyde Akşemseddin, Hacı Bayram ve Somuncu Baba menkıbeleri anlatılırdı.

Mitler

Köyde kurşun dökme ve göbek bağlama gibi inanışlar geçmişte yaygındı. Ayrıca evlerin kapılarına karınca duası asılırdı.

Toplumsal Ödüllendirme Ve Cezalandırma

Köyde kötülük yapan insanlara ilk başta mahallenin büyükleri nasihat eder ve uyarır. Eğer kişi yanlış davranışları yapmaya devam ederse o zaman köy halkı tarafından dışlanır. Kötülük yapan insanlardan uzak durulur ve o kişiye soğuk davranılır. Başarılı olan insanlar toplum içinde takdir edilir.

Yaşamayı Tercih Ettiği Yer Ve Nedenleri

Köyün gençleri şehirleri, köyün yaşlılar köyleri sevmektedir. Genel olarak köy, konumu itibarıyla sevilmiştir.



HALK EDEBİYATI



7.HALK EDEBİYATI

7.1.ŞiİR

Şarkılar

Köyde şarkıları genellikle yaşlı insanlar söylenmektedir.

-Ostelesi Soma-

“Biri, bir gece canım

Yalnız kaldın

Sessizlik içinde,

Sonsuza kadar

Ve artık sen, yoksun

Senin sözlerin

Aşk dolu sözlerin yok artık

Biri, bir gece canım

Yalnız kaldın

Sonsuza kadar terk ediyorum.”

Halk Şiiri

Köyde halk şiiri yoktur.

Kahramanlık Şiirleri

Köyde kahramanlık şiirleri yoktur.

Ninniler

Köyde ninniler bebek uyutulurken söylenmektedir.

“Bahçeye kurdum salıncak,

Eline de verdim oyuncak

Benim kızım uyuyacak

Uyuyacakta büyüyecek eee eeee eee eee.”

Mani

Köyde söylenen mani örnekleri şöyledir:

Bir dizi bileziğim var,

Olmuyor iki dizi,

Oğlan söyle anana,

Evlendirsin ikimizi.

Bir teneke yağım var,

Kaldırabilir misin,

Şanlı Boşnak kızımı,

Kandırabilir misin?

İki tabak yan yana

Ben istemem kaynana

Kaynanaların dilleri

Kurutur dilleri.

İlahiler

Köyde “Şol cennetin ırmakları, Sordum sarı çiçeğe, Medine’ye varamadım, Koy beni de cennetine, Sevdim seni mabuduma, Canan diye sevdim, Annem” ilahileri söylenir. Köyde ilahiden çok mevlit okunur.

Deyiş

Köyde deyiş yoktur.

Destanlar

Köyde anlatılan destanlar yoktur.

Manzum Hikâye

Köyde anlatılan manzum hikayeler yoktur.

Atışmalar

Köyde atışma kültürü yoktur.

7.2.METİNSEL ANLATIM

Halk Hikâyeleri

Köyde halk hikayeleri anlatılmamaktadır.

Kahramanlık Öyküleri

Köyde Bosna-Hersek ile ilgili kahramanlık hikâyeleri anlatılırdı.

Masal

Köyde masal genellikle çocuklara anlatılır. Köyde Kırmızı Başlıklı Kız, Ayşegül, Ağustos Böceği ve Karınca, Pamuk Prenses, Rapunzel masalları anlatılır.

Efsaneler

Köyde anlatılan efsaneler yoktur.

Fıkralar

Geçmişte fıkra anlatılırdı. Günümüzde fıkra anlatımı çok azalmıştır.

Mektuplar

Mahallede artık mektup kültürü devam etmemektedir. Geçmişte askerde ya da uzakta olan akrabalara mektup yazılırdı.

Mesel

Köyde mesel okuma geleneği yoktur.

Telgraf

Köyde telgraf kültürü devam etmemektedir.

Hiciv

Köyde hiciv anlatan kimse yoktur.

7.3.SEYİRLİK

Halk Tiyatrosu/Seyirlik Oyunlar

Geçmişte düğünlerde mızıkla ile oynanırdı.

Karagöz-Hacivat

Geçmişte Avcı köyünden Karagöz-Hacivat oynatanlar köye gelirdi.

Kukla

Avcı köyünden gelen Mehmet Ağa, köyleri gezerek kukla oyunları oynatırdı.

Orta Oyunu

Köyde orta oyunları oynanmamaktadır.

7.4.ÂŞIKLAR

Âşık Edebiyatı Geleneği

Köyde âşık edebiyatı bilinmemektedir.

7.5.SÖZLER

Ata Sözlere

Köyde atasözleri kullanılmaktadır. Köye has atasözü yoktur.

Deyimler

Köyde kafa ütölemek, ağaç olmak, karnı zil çalmak, eceli gelmek, sonu gelmek, kabak tadı vermek, kafa dengi, ağız aramak, ağırdan almak, ağzı var dili yok gibi deyimler kullanılır.

Özdeyiş

Köyde “Ne mutlu Türk’üm diyene!”, “Hayatta en hakiki mürşit ilimdir.”, “Akıl yaşta değil, baştadır”, “Aşk öyle engin bir denizdir ki ne başlangıcı ne de sonu vardır.”, “Cennet, anaların ayaklarının altındadır.” gibi özdeyişler kullanılır.

Kalıp Hareketler (Tavırlar, Jestler, Mimikler), Kalıp Sözlere Ve Sesler

Boşnakça “Pa” kelimesi “Valla” demektir. Köyde bu kelime çok sık kullanılır.

Bilmeceler

Köyde herkes bir arada olduğu zaman bilmeceler sorulur.

Argo Sözlere

Köyde “Ulan” kelimesinin karşılığı “köpek”tir. Köyde argo kelimeleri genelde gençler kullanır.

Selamlar

Köyde vücut, el, kafa, mimik hareketleriyle selamlaşma yapılır. Selamlaşmada en çok kullanılan ifade “Selamünaleyküm” sözüdür. Beden hareketi olarak da el veya kafa selamı verilir. Eğer selam verilen kişi yaşça büyükse kişinin eli öpülür. Boşnakça selamlaşmalar da yapılır. “Kokosi” (Nasılsın?), “Dobrosi” (İyiyim) demektir.

Tabirler (Deyimler Ve Temsiller)

Köyde lakap takma âdeti vardır. Ancak bu lakaplar, hakaret amaçlı değildir.

Tekerlemeler

Köyde tekerlemeler söylenmemektedir.

Şakalar

Köyde sözlü şakalar yapılırdı. Geçmişte özellikle çaydanlık şakası yapılırdı. Boş çaydanlık, kişinin üzerine yanlışlıkla düşürülmüş gibi yapılırdı.

Yöresel Kelimeler

Köyde yöresel Boşnakça kelimeler kullanılır.

Söz Dağarcığı

Köyde yöresel Boşnakça kelimeler kullanılır.

Vedalaşma Sözleri

Köyde vedalaşma sözleri olarak “Allah’a emanet, güle güle, Allah’a ısmarladık...” gibi cümleler kullanılır. Askere giden ve uzağa yapılan yolculuklarda herkes bir araya gelip kova ile su dökülürdü.

Yöresel Ağızlar/Şive

Köyde yöresel Boşnakça kelimeler kullanılır.



HALK SAĞLIĞI



8.HALK SAĞLIĞI

8.1.HALK HEKİMLİĞİ

İnsan Hastalıkları Ve Tedavisi

Köydeki insanlar hastalanmaları durumunda tedavi için sağlık ocağına veya hastaneye gider. Karamürsel ASM, 112 Evde Sağlık Hizmetleri vardır. Karamürsel Devlet Hastanesine gidilir.

Halk Hekimliği

Köy halkı halk hekimliği uygulamasından memnundur.

Diş Hekimliği

Geçmişte Yalakdere'ye dişçiye gidilirdi. Orada kerpetenle diş çekilirdi. Diş çürükse yanmış şiş ile diş yakılırdı. Başka hastalıklarda öküz arabaları ile hastaneye gidilirdi. Yalakdere'deki dişçiye gitmeyenler ağrıyan dişinin üzerine kolonyalı pamuk basardı.

Halk Botaniği

Yara; yaraların üzerine yedi damarlı ot sürülür.

Burkulma; zeytinyağı, soğan ve tuz dövülüp burkulan yere sürülür.

Böbrek taşı; ısırgan otu kaynatılıp içilir.

Çınar yaprağı; bel ağrısına iyi gelir. Şeker hastaları da tüketir.

Yanık; kireç ve zeytinyağı sürülürdü.

Asma suyu; saçlara sürülürdü. Saçları daha hızlı uzattığına inanılır.

Halk Veterinerliği

Geçmişte köyde Baytar Salih amca vardı. Günümüzde İlçe Gıda Tarım ve Hayvancılık Müdürlüğüne bağlı veterinerler gelip hayvanları muayene etmektedir.

Kocakarı İlaçları

Burun kanaması / epistaxis; sağ kol, dirsekten bir usulle bağlanır.

Kanama: kanayan bölgeye tütün ya da şeker koyulur.

Kısırlık: kedi otu kaynatılıp içilir.

Kulak ağrısı: tavşan iç yağı damlatılır.

Nazar; odun yakılıp külüne dua okunur.

Bunların yanında nane, limon, ısırgan otu, keçiboynuzu, kuşburnu ve papatya gibi bitkiler de kullanılırdı.

Sağlık Ve Temizlik Uygulamaları

Aile Sağlığı Merkezi köyde kanser taramaları ve çocuklar için aşı yapar. Köyde acil durumlar için herkes kendi tedbirini alır. Köye temizlik için araba gelir ve çöpleri toplar. Köyde her yerde çöp konteynırı vardır. Köyde temizlik için yeterli katılım vardır.

8.2.BESLENME

Besin Elde Etme, Hazırlama, Koruma

Geçmişte çay, şeker ve pirinç dışarıdan alınırdı. Çay, pek olmadığı için ihlamur içilirdi. Günümüzde domates, biber, patlıcan, marul gibi bazı sebzeler aileler tarafından üretilmektedir. Bunun dışında çoğu aile köyde olmasına rağmen tüm ihtiyaçlarını şehirden karşılamaktadır.

Besin Türleri

| Köyde Üretilen Besin Türleri (Gıda, Yiyecek, İçecek) | |
|--|--------------------|
| Bitkisel Besinler | Hayvansal Besinler |
| Domates | Yoğurt |
| Armut | Süt |
| Şeftali | Peynir |
| Erik | Et |
| Karpuz | Tereyağ |
| Patlıcan | Bal |
| Kavun | Yumurta |
| Fasulye | Ayran |
| Biber | |
| Salatalık | |
| Patates | |
| Fasulye | |
| Soğan | |
| Ispanak | |
| Pırasa | |
| Bakla | |
| Kabak | |
| Maydanoz | |
| Nane | |
| Bezelye | |

Beslenme Alışkanlıkları

Köyde zerde, tavuklu ve ekşili düğün çorbası, tas kebabı, Boşnak böreği en fazla tüketilen yemeklerdir. Doğal beslenmeye dikkat edilir. Köyde kahvaltı, öğle yemeği ve akşam yemeği olmak üzere üç öğün yemek yenir. Sofrada yer sofrasında sini ile yenir.



KÜLTÜREL YAŞAM



9.KÜLTÜREL YAŞAM

9.1.CANLI KÜLTÜR

70 Yaş Üzeri İnsan

| Görüşme-Söyleşi-Röportaj | | | |
|-----------------------------|---------|--------------------------|---------|
| Konu | Sorular | Konu | Sorular |
| Aile hakkında | | Kişisel tanıtım | |
| Annelik | | Köyü (mahalleyi) tanıtım | |
| Babalık | | Memnuniyet | |
| Coğrafyayı tanıtım | | Mesleki hayat | |
| Çevre | | Öneriler/Tavsiyeler | |
| Doğal hayat | | Sivil toplum | |
| Eğitim hayatı | | Sosyal yaşam | |
| Ekonomik yaşam | | Tarihe tanıklık | |
| Kültürel yaşam | | Toplum yapısı | |
| Eski-yeni karşılaştırılması | | Yapılan iş-uğraşlar | |
| Geçmiş hakkında izlenim | | Yaşam biçimi | |
| Gelişim | | Yaşlılık | |
| Gençlik | | Ulaşım/Yol | |
| Göç | | Sağlık | |
| İleriye bakış | | Askerlik anıları | |
| Kadın | | Seferberlik-Kurtuluş | |
| Kenti tanıtım | | Gurbet-Yurtdışı anıları | |

9.2.KÜLTÜREL YAPI

Etnik Özellikler

Köyde sadece Boşnaklar ve Türkler yaşamaktadır.

Köyün Sosyal-Kültürel Özellikleri

Köyde heyamola gibi eğlenceler yapılır. Kına sonrası damat evine gidilip oyunlar oynanır ve yemekler yenir.

9.3.TARİHİ VARLIKLAR

Tarihi Eserler

Köyde tarihi eser yoktur.

Tarihi Mezarlıklar

Köyde tarihi mezarlık yoktur.

Tarihi Taşlar

Köy, yeni olduğundan tarihi bir geçmişi yoktur. Sadece köyün kurucusu Hacı Ömer Ağa'ya ait mezar, merkez mezarlığın ortasında bulunmaktadır. Köye ait bilgiler de oradan çıkarılmıştır.

Tarihi Şahsiyetler

Köyde aile büyükleri savaşlarda şehit olmuş ya da gazi olmuş aileler vardır.

Tarih (Çanakkale, Kurtuluş, Kore, Kıbrıs)

Köyde aile büyükleri Çanakkale'de savaşıp şehit ya da gazi olmuş aileler vardır. Köyde Kıbrıs Barış Harekâtı'na katılmış olan Sami Akaydın vardır.

Ören Yerleri

Köyde ören yerleri bulunmamaktadır.

Kaleler

Köyde kaleler yoktur.

9.4.EL SANATLARI

Köyde Açılan Kurslar

Köyde Kuran, dikiş-nakış, halı kursları açılmıştır. Köyde kurslara talep vardır. Kadınlar, kurslarda yapımını öğrendikleri ürünleri örüp satılarak maddi gelir de elde etmektedir.

Bilinen El Maharetleri

Köyde kadınlar halı dokuma, kanaviçe, iğne oyası, dikiş nakış, makine nakışı gibi el işleri yaparlar.



Dikiş-Nakış

Dikiş-nakış günümüzde de yapılmaktadır ve yapılanlar satılarak maddi gelir elde edilmektedir. İsteyen kadınlar dikiş-nakış yaparak kendi çeyizlerini hazırlamaktadır.

Oya İşlemeciliği

Oya işlemeciliği günümüzde devam etmektedir. Dantel, iğne oyası ve tül bent oyası gibi ürünler yapıp satarak maddi gelir elde eden kadınlar vardır. İsteyen kadınlar da yaptıklarıyla kendi çeyizlerini hazırlamaktadır.

Yazma

Yazmalar hem maddi gelir sağlamak için hem de çeyiz için yapılmaktadır.



9.5.DOKUMA

Halıcılık

Köyde halıcılık yoktur. Yöreye has halı motifleri de yoktur.

Dokuma Bezleri Kompozisyon Ve Motifler

Köyde dokumacılık yoktur. Yöreye has dokuma bezi motifler yoktur.

Dokuma Teknik Ve Malzemeleri

Köyde dokumada kullanılan teknik ve malzemeler; çakı, ip dokuması, makas ve krikodur.

Dokumada Kullanılan Hammaddeler

Köyde dokumada kullanılan ham maddeler kırtasiyeden alınır. Geçmişte ipekten yapılırdı.

Dokumada Kullanılan Teknikler

Köyde halı dokumacılığı yapılırdı.

Dokumada Kullanılan Tezgâhlar

Köyde ipliklerle tek tek ilmik atılırdı. Sonradan kilko ile dövülürdü. Aralarından ipler geçirilirdi. Sonra makasla kesilip tekrar dövülürdü.

Dokunan Bez Çeşitleri

Köyde dokumacılıkta kullanılan bez yoktur.

Dokunan Kilim Tipleri

Köyde ipek halı ve yün halı olmak üzere iki çeşit kilim dokunurdu.

Kilim Araç Gereç Ve Avadanlıklar

Köyde kilimler boş bir odada muhafaza edilmektedir.

Kilim Motifleri

Köyde en fazla kullanılan kilim motifleri dal ve çiçektir.

Kilimde Kullanılan Boyalar

Kilimde boya kullanılmamaktadır.

9.6.GELENEKSEL MESLEKLER

Toprak Çömlek İşleri

Köyde çömlek faaliyetleri yoktur.

Urgancılık

Köyde urgancılık yoktur.

Geleneksel Meslek Türleri

Köydeki geleneksel meslek türleri; marangozluk, inşaatçılık ve dokumacılıktır.

9.7.GİYİM-KUŞAM

Yöresel Kıyafetler

Köyde bazen düz şalvar giyilirken bazen de pullu şalvar giyilir. Geçmişte çarşaf vardı ancak günümüzde tercih edilmemektedir.

Törenselle Giyimler

Köyde düğün zamanlarında “dibiye” denilen kıyafetler giyilirdi.

Meslekler Ve Yaş Gruplarına Göre Giyimler

Köyde meslekler ve yaş gruplarına göre giyinilir.

Erkek Giysileri Ve Aksesuarları

Köyde erkekler şalvar giymektedir.

Kadın Giysileri Ve Aksesuarları

Köyde kadınlar altınlar takıp şalvar ve şatafatlı kıyafetler giyer.

Çocuk Giysileri Ve Aksesuarları

Köyde yöresel giysiler yoktur.

9.8.SANAT

Halk Sanatları

Köyde halk sanatları yoktur.

Kaybolan Sanatlar

Köyde kaybolan sanatlar yoktur. Genelde sanatlar devam etmektedir.

9.9.ZANAAT

Kaybolan Zanaatlar

Köyde kaybolan zanaatlar yoktur.

Semercilik / Eğercilik

Köyde geçmişten günümüze hiçbir zaman semercilik yapılmamıştır. Geçmişte de bu ihtiyaçlar Karapınar köyünden karşılanırdı.

Taş Oymacılığı

Köyde taş oymacılığı yoktur.

Bakırcılık

Köyde bakırcılık şehir merkezinde yapılmaktadır.

Ağaç Oymacılığı

Köyde ağaç oymacılığı yoktur.

Diğer Zanaat Türleri

Köyde diğer zanaat türleri yoktur.



MUTFAK



10.MUTFAK

10.1.HALK MUTFAĞI

Geleneksel Yemekler

| Çorbalar | Et Yemekleri | Sebze Yemekleri | Hamur İşleri | Tatlılar | Hoşaf Türleri | Diğer / Özel Gün Yemekleri |
|-----------------|-------------------|-----------------|----------------------|-------------|---------------|----------------------------|
| Tarhana | Soğanlı Et Yemeği | Ebegümece | Pide | Hurmasisa | Erik | Boşnak Böreği |
| Mercimek | Kavurma | Pazı | Boşnak Böreği | Sütlaç | Kızılıcık | Hoşaf |
| Şehriye Çorbası | Tas Kebabı | Taze Fasulye | Etlı Börek | Helva | Vişne | Düğün Çorbası |
| Tavuk Suyu | Etlı Patates | İspanak | Patatesli Börek | Gül Tatlısı | Ayva | Tas Kebabı |
| Düğün Çorbası | | Bakla | Pura (Mısır Unundan) | | Üzüm | Hurmanissa |
| | | Bezelye | Masosa | | | Etlı Pilav |
| | | Mancar | | | | İmam Bayıldı |
| | | Gelincik | | | | Baklava |
| | | | | | | Dolma Biber |

Yemek eřitleri

| Yemeęi Yapan Kiři Ve Yemek Hakkında Doldurulacak Form |
|--|
| Adı Soyadı Nezahat AKŐEHİR |
| Doęum Tarihi 1947 |
| Doęum Yeri İhsaniye |
| En Son Mezun Olduęu Okul/Mezuniyet |
| Medeni Durum Evli |
| Mesleęi/alıřma Durumu Ev Hanımı |
| ocuk Sayısı (varsa) |
| Telefon Numarası (varsa GSM) |
| Telefon Numarası (varsa sabit) |
| Katıldıęı Mahalle İhsaniye Mahallesi |
| Kaç Yıldır Karamürsel'de İkamet Ettięi |
| Adresi İhsaniye Mahallesi |
| Yemek Hakkında Bilgi veya Hikâyesi |
| Yemek Adı: Düęün orbası |
| İindekiler: Et, yumurta, yoęurt, limon, un, tereyaęı |
| Yapılıřı: Öncelikle eti hařla. Yumurta, un, yoęurt, limon hepsini ırp ve kaynar suya dök. Hařlanmış eti didikleyip kaynar suya at. Etin suyunu da ekle tencereye. Üstüne tereyaęı kızdır. |



Yemeđi Yapan Kiři Ve Yemek Hakkında Doldurulacak Form

Adı Soyadı Emine KIZILKAYA

Dođum Tarihi 1941

Dođum Yeri İhsaniye

En Son Mezun Olduđu Okul/Mezuniyet

Medeni Durum Evli

Mesleđi/Çalıřma Durumu Ev Hanımı

Çocuk Sayısı (varsa)

Telefon Numarası (varsa GSM)

Telefon Numarası (varsa sabit)

Katıldıđı Mahalle İhsaniye Mahallesi

Kaç Yıldır Karamürsel'de İkamet Ettiđi

Adresi İhsaniye Mahallesi

Yemek Hakkında Bilgi veya Hikâyesi

Yemek Adı: Pura (Kaçamak)

İçindekiler: Su, tuz, mısır unu, peynir, tereyađı

Yapılıřı: Tencerede su kaynat, tuz ve mısır ununu dök. Hafifçe karıřtır. Ortasını aç. Bir çıranın ucunu yak ve tencerenin içine batır. Ateř sönmezse güzel piřiyor demektir. Oklavayla iyice karıřtır. Üstüne peynir koy ve tereyađını dök.



| Yemeđi Yapan Kiři Ve Yemek Hakkında Doldurulacak Form | |
|---|--|
| Adı Soyadı | Makbule AKSU |
| Dođum Tarihi | 1951 |
| Dođum Yeri | İhsaniye |
| En Son Mezun Olduđu Okul/Mezuniyet | |
| Medeni Durum | Evli |
| Mesleđi/Çalıřma Durumu | Ev Hanımı |
| Çocuk Sayısı (varsa) | 3 |
| Katıldıđı Mahalle | İhsaniye Mahallesi |
| Kaç Yıldır Karamürsel'de İkamet Ettiđi | 40 Yıl |
| Adresi | İhsaniye Mahallesi |
| Yemek Adı: | Düđün Çorbası |
| İçindekiler: | Un, su, tuz, yođurt, sarımsak |
| Yapılıřı: | Un, su ve tuzu cıvık kıvam olacak řekilde karıřtır. Tepsiyeye ince řekilde dök piřir, altını üstüne çevir bir daha piřir. Piřtikten sonra bařka bir tepsiye parçala ve üstüne sarımsaklı yođurt dökülür. |

Yemek Adabı

Geçmiřte büyüklere saygı ve sofraya adabı vardı. Evin büyüğü sofraya gelmeden yemeđe bařlanmazdı ve mutlaka sofraya duası yapılırdı. Geçmiřte Bořnak yemek adabı olarak sabahleyin 5-6 çeřit “buranya” yapılırdı (patates, kabak), “masunsa” (buđday unu ile) bayat ekmek dođranırdı. Buna “popara” denirdi. “Pura” ve “kırçamak” mısır unundan yapılırdı. Ailece oturulup tek kaptan yemek yenirdi. Evlerde misafir hiç eksik olmazdı.

Sofra Düzeni

Köyde sofraya düzeni devam etmektedir.

Ekmek Çeřitleri

Köyde pogaça (ekmeđin küçüğü) ve köy ekmeđi, mısır ekmeđi, beyaz undan köy ekmeđi, tandır ekmeđi yapılır.

Ekmek Yapımı, Ekmeğin Pişirilmesi

Köy halkı geçmişte ekmeklerini kendileri yapardı. Ekmekler toprak fırınlarda veya sacın altında pişirilirdi. Köyde tandır uygulaması yoktur.

Malzemeler

4,5 su bardağı un

1 yemek kaşığı tepeleme un

2 su bardağı ılık su

1 paket kuru maya

1 yemek kaşığı silme toz şeker

1 çay kaşığı tuz

Üzeri için un

Yapılışı: Derin bir kaba 4 buçuk su bardağı un, buna ilave olarak 1 yemek kaşığı tepeleme un, üzerine 1 paket maya, 1 yemek kaşığı toz şeker, 1 çay kaşığı tuz ve 2 su bardağı sıcak su eklenip karıştırılır. Hazırlanan ekmek hamurunun üstü örtü ile kapatılıp 1 saat mayalamaya bırakılır. Sonra sobaya atılır.

Kurutmalar

Köyde tarhana, salça, domates suyu, konserve fasulye, turşu kışlık olarak yapılırdı. Günümüzde yapılmamakla beraber geçmişte biber ve et kurutulurdu.

Marmelatlar

Köyde erik, kızılcık ve kuşburnu marmelatları yapılırdı.

Reçeller

Köyde geçmişte gül, ayva, kiraz, çilek, vişne, kızılcık, erik, şeftali, incir reçelleri ve üzüm pekmezi yapılırdı.

Salçalar

Köyde çoğunlukla domates salçası yapılırdı. Köyde biber az olduğundan biber salçası az yapılırdı.

Sirkeler

Köyde elma sirkesi ve üzüm sirkesi yapılır.

Soslar

Köyde küçük biberli domates sosları yapılır.

Şuruplar

Köyde kızılcık, erik ve üzüm şurupları yaygın olarak yapılır.

Yapılan Yağlar

Geçmişte köyde yaşayanlar tereyağını ve zeytinyağını kendileri yapardı. Çok az bir bölümü satılırdı.

Yoğurtlar

Köyde yaşayanlar geçmişte yoğurdu kendileri yapardı fakat yoğurdu satmazlardı. Yoğurt fazla yapılırsa ekşimek yapılırdı ve ekşimek satılırdı.

Tatlılar

Köyün yöresel tatlısı hurmanissa; un ve şekerle yapılırdı.



MÜZİK



11. MÜZİK

11.1.HALK MÜZİĞİ

Türküler

Köyde Bosna'ya ait türküler söylenmektedir. Bu türkülerin bir hikâyesi yoktur.

Türkü Örneği:

Dagi dıragi (yarım gel)

ıgray yadna (oyna yarım)

Mavrova -Tornera

Müzik Aletleri

Köyde kullanılan müzik aletleri akordiyon, klarnet, darbuka, mızıka, davul, zurna ve kemençedir. Yaşlılar Boşnakça "Zaguslay malo!" (Hadi biraz çal, söyle!) diyerek kemençeye davet için ortam oluşturlardı.

Islık Çalma, Çağırma, Ses Çıkarma

Köyde küçük-büyük fark etmeksizin herkese "aco" diye seslenilir. Kadınlara da "teeto" diye seslenir.



OYUNLAR



12. OYUNLAR

12.1.EĞLENCE

Eğlenceler

Köyde geçmişte her hafta cuma günü kızlar toplanıp Boşnakça ya da Türkçe maniler ve türküler söylerdi.

Mani Örneği;

İhsaniye köyümüz

Zemzem akarsuyumuz

Sevip sevip ayrılmak

Yoktur öyle huyumuz

Geçmişte köyde yaşayanlar 5 Ekim’de İznik’teki eğlenceye katılırdı. Bunun yanında Boşnakların bir arada toplandığı Teferiç kutlamaları olur. Bu kutlamalarda oyunlar oynanır ve şarkılar söylenir. Kura çekilir ve hediyeler verilir, yemekler yenir.

Halk Oyunları

Köyde kasap halayı, telli turna, zeybek, payduşka ve çiftetelli oynanır.

Folklor

Köyde özel günlerde ve bayramlarda Boşnak halayı denilen ve sola doğru çekilen halay oynanırdı. Köydekiler bu halaya “treskat” derdi. Günümüzde özel günlerde gençler bu oyunu oynamaktadır. Çiftetelli de düğünlerin vazgeçilmezi idi.

Halk Eğlenceleri

Köyün büyükleri hikâyeler anlatırdı. Köyde belli kimselerin evinde kemençe benzeri çalgılar eşliğinde maniler söylenirdi. Büyükler tecrübelerini paylaşırdı.

Alaylar

Köyde düğün alayı yapılırdı. Gelin evine at ile gidilirdi. Davul zurnayla gidilip gelinin evi önünde oynanırdı. Düğün alayının yanında asker alayı da yapılırdı.

Gece-Oturma Oyunları (Yüzük vb)

Köyde uzun kış gecelerinde komşularda toplanılırdı. Beştaş oynanırdı ve kanaviçe işlenirdi. Kızlar çosat yapardı. Çosat; bekâr kızların camın altından sevdiği erkeklerle görüşmesidir. “Yüzük kimde?” oyunu oynanırdı. Evde bir yuvarlak oluşturulurdu ve yüzük birinde saklanırdı. Bir kişi ebe olup yüzüğü bulmaya çalışırdı. Bulamazsa havlu ile dayak yerd.

Kibrit çöpü dökme oyunu da köyün vazgeçilmez oyunlarından. Bunun yanında körebe, parmak sayma, köşe kapmaca, saklambaç gibi oyunlar da oynanırdı.

Dama Oyunları

Köyde tahta ya da kâğıt üzerinde taşlar ilerleterek oynanırdı. Dama oyunu; taşların öndeki, sağdaki ya da soldaki boş karelere doğru sürülmesiyle oynanır. Karşı tarafın taşlarının tümünü alan oyunu kazanırdı.

Beştaş Oyunları

Köyde çocuklar arasında beştaş oynanırdı. Beştaş oynanışı: Beş tane taş yere dizilir, kişi bir tanesini havaya atıp yakalamaya çalışırken ikincisini atar ve onu da yakalamaya çalışır, bu beş tane taş bitene kadar devam edilir. Taşı düşürürse sıra arkadaşına geçer. Beşini de düşürmeden yakalayabilen kazanır.

Av Türleri (Kara, Deniz Avları)

Köyde çulluk, tavşan, kurt ve kuş türlerinin avı yapılırdı.

12.2.SPOR

Geleneksel Sporlar

Köyde geleneksel spor olarak güre yapılır. Bunun yanında köyde yağlı güreş turnuvaları yapılmasa dahi köydekiler izleyici olarak çevre illerdeki yağlı güreş turnuvalarına izleyici olarak katılmaktadır.

Köyde Yapılan Sporlar

Voleybol, futbol ve güreş köyde yapılan sporlardır.

12.3.ÇOCUK OYUNLARI

Çocuk Oyunları

Köyde geçmişte beştaş, dama, çelik çomak, dokuztaş, seksek, saklambaç, yakan top, körebe gibi oyunlar oynanırdı.

Kız Oyunları

Köyde kızlar bezden bebekle oyunlar oynardı. Evcilik, misafirlikte oynanırdı.

12.4. YETİŞKİN OYUNLARI

Yetişkin Erkek Oyunları

Boşnak kasabı, horon ve çiftetelli gibi düğün oyunları oynanırdı. Düğün oyunları dışında bilinen yetişkin erkek oyunu bilinmemektedir.

Yetişkin Kadın Oyunları

Boşnak kasabı, horon ve çiftetelli gibi düğün oyunları oynanır. Düğün oyunları dışında bilinen yetişkin kadın oyunu bilinmemektedir.



TOPLUMSAL YAŐAM



13.TOPLUMSAL YAŐAM

13.1.AİLE YAPISI

Aile Resimleri

Köyde aile bireylerinin resimlerinin bulunduđu albüm, çerçeve vb. eşyalar saklanmaktadır.

Şecere (Soy-Sülale Belgeleri)

Köydeki ailelerde soyların ve sülalelerin geçmişı hakkında bilgi, belge gibi dokümanlar bulunmamaktadır. Günümüzde e-devlet üzerinden soy bilgilerine ulaşılabilir.

13.2.ÇOCUKLAR

Geç Konuşma

Köyde çocuklarda geç konuşma gibi davranışlar gözlenmemektedir. Bu durum kişiden kişiye değişmektedir.

Çocukta Çok Yaramazlık

Çocukta psikolojik bir sorun varsa doktora götürülür. Onun dışında ailede değerler eğitimi verilir. Çocuđa doğrular ve yanlışlar anlatılır.

Çocuklarla İlgili Düşünceler

Köyde çocuklarla ilgili düşünceler yoktur.

Kız Çocuğun Evlilik Yaşı

Günümüzde kızların öncelikli olarak okuması, iş sahibi olması arzu edildiđi için evlilik yaşı ortalaması yükselmektedir. Aileler için önemli olan kızlarının kötü alışkanlıkları olmamasıdır. Ailelerin en büyük isteđi kızlarının okuyarak kendi ayakları üzerinde durup hayatla mücadele edebilmeleridir. Sonrasında ise doğru kişi karşlarına çıkınca kızlarının evlenmeleri istenir.

13.3.SOSYAL YAŐAM

Köy, Kasaba Ve Kent Yaşamı (Monografiler)

Köyü "İhsaniye" adında birinin kurduđu düşünülür. Köy camisinde köyün kuruluşuyla ilgili bir yazı vardır. Köyle ilgili herhangi bir öykü ve makale yazısı yoktur.

Adetler, Gelenek Ve Görenekler

Köyde kız kaçırma ve asker eğlenceleri yapılmaktadır. Bunun yanında Hıdrellez, sünnet düğünleri, bayram ziyaretleri, bebek gezmeleri gibi gelenekler ve görenekler yapılır.

Yaşanmış Olaylar

Geçmişte köyde bir kişi akraba evliliđi yaptıđı için köydekiler tarafından dışlanmıştı.

Yaşlı İnsanlar

Köyde yaşlı sayısı yüksektir ve büyük çoğunluđu emeklidir.

Komşuluk

Köyde komşuluk ilişkileri çok kuvvetlidir. Kaza ve vefat gibi durumlarda komşular birbirlerine yemek yapıp götürür. Her türlü yardıma koşular. Eğer evde yer kalmazsa baş sağlığına gelen misafirleri, komşular kendi evlerinde ağırlar.

İş Bölümü

Her alanda aile içi yardımlaşma ve iş bölümü olur.

Kullanılan Ev Aletleri

Köyde kullanılan ev aletleri; testere, çekiç, elektrikli süpürge, soba, buzdolabı, çamaşır makinesi, traktör, televizyon, telefon gibi eşyalardır.

Mevsime Uygun Yapılan Hazırlıklar

Köyde kış hazırlığı yapılır. Kış mevsimine yönelik daha çok konserve ve reçeller yapılır. Salça, tarhana, turşu, hoşaf gibi yiyecekler hazırlanır. Erkekler tarım ile ilgili hazırlıklar yapar. Ramazan öncesinde de kurutulmuş yufka hazırlanır ve bahar temizliği yapılır. Kış için odun toplanır.

Süslenme

Ramazan aylarında kızlar şalvar ve etek giyerdi. Günümüzde süslenme farklı şekillerde olmaktadır.

Katkılar

Bazı durumlarda köyde çalışanlar birbirlerinden yardım ister. Aile üyeleri arasında görev dağılımı yapılır. Çok fazla iş gücü gerektiğinde akrabalarından ve komşulardan yardım istenir.

13.4.BAYRAMLAR

Kutlamalar, Törenler

Köyde asker eğlenceleri ve düğünler yapılır. Geçmişte Hıdrellez'i köy halkı çeşitli eğlencelerle hep beraber kutlardı.

Takvimi Bayramlar Ve Diğer Bayramlar

Bayramlarda büyükler ziyaret edilir ve mezarlık ziyaretleri yapılır. Evlere Türk bayrağı asılır.

Şenlikler

Köyde Ditta ve Teferiç şenlikleri senede bir kez yapılır. Bosna Hersek'ten misafirler gelir. Köye has yemekler yapılır.

Ramazan Bayramı

Ramazan Bayramı'nda bayramın birinci gününün sabahı bayram namazı kılınır. Ailecek kahvaltı yapılır. Mezarlığa gidilir. Bayramlaşmak için büyüklere gidilip el öpülür. Gelen misafirlere şeker ve baklava ikram edilir.

Kurban Bayramı

Kurban Bayramı'nın bayramın birinci gününün sabahı bayram namazı kılınır. Cami cemaati ile bayramlaşıldıktan sonra kurban kesilir. Kurban eti maddi durumu iyi olmayan ve kurban kesemeyen komşulara dağıtılır. Büyüklere el öpmeye gidilir. Gelen misafirlere şeker ve baklava ikram edilir.

Kandiller

Kandil günlerinde camide cemaat ile namaz kılınır ve birlikte dua edilir. Kur-an-ı Kerim okunur ve sohbet edilir. Mezarlığa gidilir.

Köy Bayramı

Köye has mahalli kurtuluş günleri ve bayramları yoktur.

Bağbozumu

Köyde bağbozumu yapılmamaktadır.

Hacet Bayramı

Köyde hacet bayramı yapılmamaktadır.

Hıdrellez

Köye Hıdrellez geldiğinde sabah güneş doğmadan kalkılıp ateşler yakılırdı ve üstünden atlanırdı. Ardından çeşitli oyunlar oynanırdı.

Koç Katımı

Köyde koç katımı güz döneminde yapılır. Köyde koç katımı koçların ırk özellikleri dikkate alınarak yapılır.

Yıl Dönümleri

Köyde yıl dönümleri ile ilgili bilgi yoktur.

13.5.GÜNLÜK YAŞAM

Hafta İçi Yaşam

Köyde hafta içi yaşam durgun ve sadedir. Erkekler tarlaya gider, kadınlar ev işleri ile uğraşır. Erkekler akşamları köy kahvesine gider. Cuma günü namaza ve ilçe pazarına gidilir. Köy kadınları birbirlerine oturmaya gider.

Hafta Sonu Yaşam

Köyde hafta sonu aile ziyaretleri yapılır.

Köylü Bir Erkeğin Günlük Yaşamı

Köyde erkekler kahvaltıdan sonra bağ, bahçe ve hayvan işleri yapar. Kış aylarında eve odun getirir. Günlük işlerden sonra köyün kahvehanesinde çay içilip muhabbet edilir.

Köylü Bir Kadının Günlük Yaşamı

Köylü kadınlar sabah kahvaltısından sonra ev işleri yapar, misafir gelecekse hazırlık yapar. Aile tarım veya hayvancılık ile uğraşıyorsa o işlerle de ilgilenir. Akşam yemeği için hazırlık yapar.

Ev Eşyaları

Köyde temel ihtiyaçları karşılayacak sedir, divan ve mutfak eşyaları gibi eşyalar kullanılmaktadır.

Dışarıdan Gelen İşçiler

Yol yapımları, ağaç dikilmesi vb. gibi işler için başka köylerden gelen işçiler vardır. İşlerini bitirdikten sonra evlerine dönerler, köyde kalmazlar.

13.6.KANAAT VE TUTUMLAR

Bilgisayar Kullanma

Köyde bilgisayar kullanımı çok fazla yaygın değildir.

İnternet Kafeye Gitme

Köyde internet kafe yoktur.

Cep Telefonu Kullanma

Köyde cep telefonu kullanımı yaygındır fakat akıllı telefonlara pek ilgi yoktur.

Tablet Kullanma

Köyde tablet kullanımı yaygın değildir.

Sanal Medya Kullanımı

Köyde genelde gençler tarafından sanal medya kullanılır.

Televizyon İzleme

Köyde televizyon haber, dizi ve spor programları izlemek için kullanılmaktadır. Köyde günde ortalama 3 saat televizyon izlenmektedir.

Radyo Dinleme

Köyde geçmişten beri radyo dinleme alışkanlığı pek fazla yoktur.

Sinema Ve Tiyatroya Gitme

Köyde sinemaya ve tiyatroya gidilmemektedir.

Maç İzleme

Köyde maç izleme alışkanlığı vardır. Maçlar, kahvelerde toplu olarak izlenir.

Kahvehaneye Gitme

Köyde kahve kültürü vardır. Günün üç-dört saati kahvehanede geçirenler vardır. Genelde maç izlenir ve sohbet edilir.



Gazete Okuma Ve Satın Alma

Köy kahvesine gazete gelir. Özellikle gazete satın alan yoktur.

Spor Yapma

Köyde genç fazla olmadığından spor yapan da azdır. Gençler genelde ilçede halı sahada maç yapar.

13.7.GÖÇ

Göç Nedenleri

Göç nedenleri işsizlik ve geçim sıkıntısıdır.

Göç Dönemleri

Köyde göç 1970-1980'lerde Karamürsel'e yoğun bir şekilde olmuştur.

Göç Edenlerin Statüsü

Göç edenler genelde fabrikada işçi olarak çalışmaktadır.

Göç Edilen Yerde Yapılan İşler

Göç edilen yerde fabrikada çalışanlar, ticaret yapanlar ve memur olarak çalışanlar vardır.

Göç Edilen Yerler

Köyde göç genelde Karamürsel, Kocaeli, Gölcük, Yalova ve Bursa taraflarına olmaktadır.

Köyde Göç Ve Özellikleri

Köyde göç vardır. Genelde ekonomik kaygılar sebebi ile göç edilmektedir.

Konar Göçerlik

Köyde konargöçerlik yoktur.

Dönüşümlü Göç Edenler

Köyde dönüşümlü göç edenler yoktur.

Kademeli Göç Edenler

Köyde kademeli göç vardır. Köyün gençleri iş için göç etmişlerdir.

Yaylaya Göç

Köyde yayla yoktur.

“İBRAHİM AKBABA”
KÖY ARAŞTIRMALARI



İHSANİYE KÖYÜ



İBRAHİM AKBABA İHSANIYE MAHALLESİ

Konu: Halk Müziği ve Halk Edebiyatı

Görüşülen Kaynak Kişiler:

Adı Soyadı: Hilmi Küçükturan

Doğum Tarihi ve Yeri: 1942-İhsaniye

Adı Soyadı: Kamil Aksu

Doğum Tarihi ve Yeri: 1929-İhsaniye

Cami duvarındaki köy tarihçesine göre ve köyde ilk doğanların yaş hesaplamalarına göre, İhsaniye köyü 1880 yılında Bosna Hersek'ten göç edenler tarafından kurulmuştur. Görüştüğümüz Kamil Aksu'nun babası 1888, büyük amcası 1886 doğumludur ve köyde doğmuşlardır.

Sultan II. Abdülhamit'in yanında silahşor (yakın koruma) olan, Bosna Hersek Trebinyeli Bizoviç sülalesinden Ömer Efendi, göç eden hemşerilerine yardımcı olmak için padişahla görüşmüş. Padişah da Ömer Efendi'yi, Trebinye ve çevresinden gelen kabileyi uygun bir yere yerleştirmesi için yetkilendirmiş. Göçmen köylüler padişahın ihsanı olarak kabul ettikleri köylere "İhsaniye" adını vermişler. İlk gelen kafilenin altı hane olduğu söylenir. 1895 tarihli belgeye göre ise köy mevcudu 68 erkek, 50 kadın olmak üzere 27 hanedir. Değişik zamanlarda göç edip yerleşen aileler de olmuştur. Örneğin Akbabiç sülalesi 1911 yılında gelmiştir. Köyü oluşturan sülaleler şöyle sıralanabilir: Bizoviç, Husniç, Merhemiç, Bilali, Mişoviç, Brzina, Akbabiç, Bayraktaroviç.

Cami, köyün ilk yıllarında taştan inşa edilmiştir. 22.07.1967 yılına kadar kullanılan cami, o yıllarda yaşanan bir depremde hasar görünce kapsamlı bir onarımdan sonra ibadete açılmıştır. 17 Ağustos 1999 depreminde ağır hasar görünce yıkılıp yeniden yapılmıştır. Bu arada caminin yanı başındaki Kur'an kursu binası, imamevi, gasilhane, şadırvan ve tuvaletler yeniden yapılmıştır.

Köyde okul 1960 yılında açılmıştır. Köyde okul açılana kadar köydeki öğrenciler, Yalakdere İlkokuluna giderdi. Günümüzde ise ilkokul ve ortaokul öğrencileri, 1997 yılından itibaren taşınmalı sistemle Yalakdere'ye gitmektedir.

Geçmişte Bosna Hersek göçmeni diğer köylerde de uygulanan cuma ve bayram eğlencesi, burada da uygulanırdı. Cuma günleri bağ, bahçe ve ev işi yapılmaz, genç kızlar her hafta bir başka komşu evinde olmak üzere toplanıp eğlenirdi. İhtiyarlar genellikle Karamürsel'e gidip dostlarıyla görüşür, resmi dairede işi varsa onu görür, cuma namazını kılar, alışverişini yapar, köyüne dönerdi. Genç delikanlılar ise mızıka dedikleri akordiyon eşliğinde şarkılar söyleyip, oyunlar oynardı. Çocuklar ise, Karamürsel'e giden büyüklerinin getireceği şekerlerin hayali ile akşamı akşam ederdi. Bu coşkuyu yaşamak için herkes cuma gününü sabırsızlıkla beklerdi.

Ramazan ve Kurban bayramlarında da komşu ve akraba ziyaretlerinden sonra bayramın ikinci ve üçüncü günü eğlenceler yapılırdı.

Hidrellez'de, bir gece önce akşamüstü meydana ateş yakılıp üzerinden atlanırdı. Genç kızlar dilek küpünü gül dibine gömerdi, ertesi sabah erkenden kalkılıp dilek küpü çıkartılarak yazılanlar sırayla okunurdu. Bu arada delikanlılar uygun yerlere salıncaklar kurardı. Kızlar salıncaklarda sallanırdı. Şarkılar söyleyerek ve oyunlar oynayarak eğlenilirdi. Genç delikanlılar ise yaşlıların nezaretinde güreş, taş atma, kısa mesafe koşusu, at yarışı gibi müsabakalar yapardı.

Geçmişte Ömer Akaydın "gusle" çalardı, destan ve halk şiirleri okurdu. Bir nasihat, bir öğüt içeren şiirleri, bir kahramanlık hikâyesi anlatan destanları herkes oturup ilgiyle dinlerdi.

(Dip Not) GUSLE: Bosna-Hersek'te kullanılan eski bir halk algısıdır. Anadolu'da, zellikle Ege ve Akdeniz yresinde alınan kabak kemaneye benzer. Yuvarlak hale getirilmiř ve ii oyulmuř ahřap gvdeye sap takılır. Oyulan kısım, ođlak derisi gerilerek kapatılır. Alt eřik ile st eřik arasına yıkanıp temizlenmiř, (30 tane kadar) bir tutam at kılı takılır. Bu bir tutam at kılı, bir tel yerine geer. Bu yzden bir burgusu vardır. "Gudalo" dedikleri yaya da at kılı takılıp reine srlr. Gusle ile temiz ve ayrıntılı melodi alınamaz. Halk ozanlarının irticalen veya ezberlenmiř destanların okuyucular tarafından syleniři sırasında eřlik sazı olarak kullanılır. řiir ve destanlar okunurken asıl olan konunun szl anlatımıdır. Birka notadan oluřan mzık ve algı ikinci planda kalır. Bu algıyı alarak řiir ve destan okuyana "GUSLAR" denir. 1960'lı yıllara kadar blgemizdeki Bosna Hersek gmeni Ayazma, Karapınar, İhsaniye gibi kylerde "GUSLAR" var iken gnmze aktarılamamıřtır.

Gmenlerin beraberlerinde tařıdıkları kltrn bir bařka algısı mızıkta dedikleri akordiyondur. Eskilerden Pařa Erturan, Faik Erturan, Ethem Kkturan, Cavit Erturan mızıkta alardı. Dđnlerin vazgeilmezi zurnayı ise Adem Bayraktar, Mustafa Bayraktar, İsmail Kızılkaya alardı.

Evlenme geleneklerinin tespiti iin kız isteme geleneklerinden bahsetmelerini istediđimde İhsaniyeliler glmeye bařlayıp "Bizde kız kaırma geleneđi vardır. Kızı isteyerek evlenen yok denecek kadar azdır." dediler. Kız isteme blmn geerek kız kaırıldıktan ve kız tarafının barıřmaya razı edilmesinden sonraki ařamaları ele alalım.

Barıřan kız tarafı, kızın eyizini gnderir. Sz, niřan gibi gelenekler yapılmaz. Dđn tarihi belirlenip hazırlıklara bařlanır.

Erkek tarafından iki- kiřilik grup, ky ev ev dolařıp herkesi dđne davet eder. Kyn dıřından ađırılması dřnlenlere haber gnderilerek veya davetiye ile dđne davet edilir.

1950'li yıllara kadar dđnler arřamba gnnden bařlayıp cuma gnne kadar srerdi. 1980'li yıllara kadar ise cuma gnnden bařlayıp pazar gn akřamı yatsı namazına kadar srerdi. Gnmzde ise cumartesi veya pazar gn akřamı, salon dđn yapılmaktadır.

Kına gecesi ise bir gece nce kız kaırılmıř ise erkek evinde, istenerek szlenmiřse -bu durumda zaten kız baba evindedir- kına gecesi kız evinde yapılır.

Kına gecesinde, kız ve erkek tarafının akrabaları ve arkadařları kına yapılacak evde toplanır. Gen erkekler de bahede eđlenceye katılır. Gelin, gen kızların arasında otururken kına trkleri sylenir. Bu arada etrafında yanan mumların sıralandıđı kına tepsisini bir gen kız, gelinin etrafında gezdirir. Gelinin iki yanına, biri kız tarafından diđer erkek tarafından iki kadın oturur. Bu kadınlar gelinin, kendileri tarafındaki elinin avu kısmına, tepside aldıkları kınayı srmek isterler. Gelin, avucunu amıyorsa kayınvalideye seslenilir. Kayınvalide yzk, altın, para gibi hediyelerle gelini ikna eder. Gelinin eline kına srldkten sonra bađlanır. Kalan kına oradaki misafirlere dađıtılır. Eđlence, gece ge vakitlere kadar srer.

Ertesi gn dđn evinde, uygun bir alana ocaklar yakılır. Kazanlar dolusu yemek, ođle iin hazırlanır. Bu arada ky halkı tarafından katkı olması amacıyla brekler ve tatlılar hazırlanarak tepsi tepsi dđn evine tařınır.

Genellikle kızlar evin iinde, erkekler avluda eđlenir. Gen erkekler arasında kořu, at yarıřı, tař atma gibi msabakalar yapılır. Kořu, kısa mesafe kořusudur. Kořunun bittiđi yerdeki  sırıđın ucuna havlu, amařır, kumař gibi hediyeler asılır. Birinci gelen, dođal olarak en deđerli hediyeyi sırıđın ucundan alarak yarıřı tamamlar. İkinci gelen ikinci hediye, nc gelen nc hediye alır ve yarıř sonulanmıř olur.

Akřam olmadan gelin, kayınvalidesi ve yakınları tarafından kapının nne ıkarılır. Bařının zerinde "pogaa" denilen ekmek kırılır. Kırılan pogaa kk paralara blnp davetlilere, zellikle ocuklara dađıtılır. Bu iřlem gelin alması yapılan dđnlerde gelin, erkek evine geldiđinde yapılır. Bu arada genler, eđlencenin kye yayılması iin davul zurna veya akordiyon eřliđinde ky gezerek tavuk ve brek gibi yiyecekleri toplar ve dđn evine dnerler.

Yatsı saatine kadar sren eđlenceler sađdı, damat ve arkadařlarının namaza gitmesiyle son bulur. Namazdan sonra damat, arkadařlarının sırtını yumruklamalarıyla gerdek odasına sokulur. Davetlilerin dađılmasıyla dđn sona erer.

Yaklaşık bir hafta sonra damat, gelin ile birlikte anne ve babasını da yanına alarak gelinin anne ve babasına el öpme ziyaretine gider. Hane içindeki gelinin yakınlarına çeşitli hediyeler götürülür.

Kız mahallesi veya köyün gençleri, bu ziyareti fırsat bilip toplanır. Damada fark ettirmeden omuzuna biraz un serpiştirilir. Gençlerden biri değirmenci rolünde olur ve onlarının çalındığını söyleyerek bağırıp çağırır. Omuzunda un bulunan damat, zanlı olarak tutulup cezalandırılmak istenir. Cezası, tavan arasına atılmak ya da sırtına semer takılarak köyde gezdirilmektir. Bu sırada kayınvalide araya girer. Bir tepsi tatlı veya böreği gençlere verir, damadı ceza almaktan kurtarır.

Bir zamanlar köylünün ihtiyacını görebilecek düzeyde saban ve öküz arabası gibi araçları yapabilecek ustalar ve nalbantlar olduğu anlatıldı.

Doğumla ve çocukla ilgili geleneklerde, birçok yerde rastlanan kırk basmasına karşı yapılan uygulamalara günümüzde de rastlanır. Yeni doğan bebek ve annesi, kırk gün boyunca dışarıya çıkarılmaz. Bu süre içerisinde iki bebek bir araya getirilmez.

Çocuğun göbek bağı hatıra diye saklanır. Çocuğun süt dişi çıktığında dama atılır.

Sünnet geleneğinde eskiden çalgılı ve yemekli düğün yapılırdı, ayrıca mevlit okutulurdu. Günümüzde çalgılı eğlence kısmının uygulanmadığını görüyoruz.

Çocuk oyunları olarak saklambaç, çelik çomak, çukura top atma gibi oyunlar oynanırdı.

Hilmi Küçükturan bizleri kırmayarak Boşnakça bir şarkıyı seslendirdi:

Okladi se momak i dzevojka

Da spavaju a da se ne diraju

Momak metno sedlo i dzogata

A dzevojka metla dzerdan od dukata

Kad rekoşe i zajedno lezoşe

Kad je bilo noçi polu noçi

Okraçe se ljepa dzevojka

Okreni se ne okrenomi se

Tebe majka mirtva okreçela

Tvoga dzogata vuci iz trzali A moj

dzerdan sarhoşi (pjani) popili

Okrenimi se.



EKLER



EKLER

70 YAŞ VE ÜZERİ KÖY HALKI SÖYLEŞİSİ



KAMİL AKSU

89 yaşındadır. 4 çocuk, 7 torun, 4 torunun çocuğuna sahiptir. Okuma yazma bilmemektedir. 3 yıl askerlik yapmıştır. Çiftçilik ve hayvancılık yapmıştır. Severek evlenmiştir

SAMİ ER TURAN

69 yaşındadır. Bağ-Kur emeklisidir. Tarım ve hayvancılık yapmıştır. 7 çocuk, 14 torun sahibidir. Okuma-yazma bilmektedir. Askerliğini 20 ay yapmıştır. Komşu kızını kaçırarak evlenmiştir.



HALİT AKÇİL

67 yaşındadır. 6 çocuk, 12 torun sahibidir. 20 ay askerlik yapmıştır. Okuma- yazma bilmektedir. Çiftçilik yapmıştır. Severek evlenmiştir.



FOTOĞRAFLAR



ARAŐTIRMA EKİBİ

DERLEME ÇALIŐMA GURUBU

- ✓ AHMET NARİNOĐLU
- ✓ ABDULLAH BALLI
- ✓ AYL A DUYAR
- ✓ AYŐENUR GÜVEN
- ✓ BÜŐRA FIRAT
- ✓ BÜŐRA ÖZTORUN
- ✓ CANSEL YILMAZ
- ✓ CEMİL KILIÇ
- ✓ CÜNEYT AKAN
- ✓ ELİF DALKIRAN
- ✓ ESRA ALTIN OKTAY
- ✓ FAZLI BİÇER
- ✓ GAMZE KAYA ELBİRLİK
- ✓ HALİSE GÜVEN
- ✓ HAYAL ÖZTÜRK
- ✓ İBRAHİM AKBABA
- ✓ İREM YANAR
- ✓ LALE DOĐANSOY
- ✓ MELİH PALAS
- ✓ MELİHA PALAS
- ✓ MERVE ÖZCAN
- ✓ MUSTAFA ÇETİNKAYA
- ✓ NURDAN DOĐANAY
- ✓ ÖZCAN CANIMOĐLU
- ✓ ÖZLEM KARAKOYUN
- ✓ ÖZLEM KAYA
- ✓ RAVZA APAYDIN
- ✓ REYHAN BÜYÜKAKIN
- ✓ SADRETTİN TEKBEY
- ✓ SELÇUK ALYÜZ
- ✓ SENA GENÇ
- ✓ SERPİL KÖMÜRCÜ
- ✓ ŐÜHEDA ÇINAR
- ✓ ŐÜKRAN YILMAZ
- ✓ TUFAN TOKSOY
- ✓ TÜLAY ÖZÇELİK
- ✓ UFUK UMUT GÜL
- ✓ YASEMİN KÖPRÜLÜ
- ✓ YASEMİN ÜLKER

KAMU GÖREVLİLERİ

- ✓ AYL A DUYAR
- ✓ CEMİL KILIÇ
- ✓ CÜNEYT AKAN
- ✓ ESRA ALTIN OKTAY
- ✓ FAZLI BİÇER
- ✓ GAMZE ELBİRLİK
- ✓ HALİSE GÜVEN
- ✓ HAYAL ÖZTÜRK
- ✓ İREM YANAR
- ✓ LALE DOĐANSOY
- ✓ MELİHA PALAS
- ✓ MERVE ÖZCAN
- ✓ MUSTAFA ÇETİNKAYA
- ✓ NURDAN DOĐANAY
- ✓ ÖZCAN CANIMOĐLU
- ✓ ÖZLEM KAYA
- ✓ RAVZA APAYDIN
- ✓ REYHAN BÜYÜKAKIN
- ✓ SADRETTİN TEKBEY
- ✓ SELÇUK ALYÜZ
- ✓ SENA GENÇ
- ✓ SERPİL KÖMÜRCÜ
- ✓ ŐÜKRAN YILMAZ
- ✓ TÜLAY ÖZÇELİK
- ✓ YASEMİN KÖPRÜLÜ
- ✓ YASEMİN ÜLKER

KAYNAKÇA

1- Veri Bilgi Aktaran Kurum Kuruluşlar

| KAMU KURUMLARI | YEREL YÖNETİMLER | SİVİL TOPLUM KURULUŞLAR |
|---|---------------------------------|---|
| Karamürsel Kaymakamlığı | Karamürsel Belediye Başkanlığı | Mesleki Kuruluşları Ve En Fazla Üyeye Sahip Basın Kuruluşlarının Temsilcileri |
| KOÜ Denizcilik Fakültesi | 4 Temmuz Mahallesi Muhtarlığı | Ziraat Odası Başkanı |
| Karamürsel MYÖ Müdürlüğü | Akçat Mahallesi Muhtarlığı | Esnaf Odası Başkanı |
| Gazanfer Bilge MYO Müdürlüğü | Akpınar Mahallesi Muhtarlığı | Esnaf Kefaret Kooperatifi Başkanı |
| İlçe Jandarma Komutanlığı | Avcıköy Mahallesi Muhtarlığı | Şoförler Ve Otomobilciler Odası Başkanı |
| İlçe Emniyet Müdürlüğü | Çamçukur Mahallesi Muhtarlığı | Pazarcılar Odası Başkanı |
| Dsi 15. Şube Müdürlüğü | Çamdibi Mahallesi Muhtarlığı | Kamu Yararına Çalışan Dernekler |
| İlçe Gençlik Hizmetleri Ve Spor Müdürlüğü | Dereköy Mahallesi Muhtarlığı | Karamürsel Kent Konseyi |
| İlçe Tarım Ve Orman Müdürlüğü | Ereğli Mahallesi Muhtarlığı | Kızılay Derneği |
| İlçe Halk Kütüphanesi Müdürlüğü | Fulacık Mahallesi Muhtarlığı | Karamürsel Şube Temsilciliği |
| İlçe Mal Müdürlüğü | Hayriye Mahallesi Muhtarlığı | Balkan Türkleri Kültür Ve Yardımlaşma Derneği |
| İlçe Milli Eğitim Müdürlüğü | İhsaniye Mahallesi Muhtarlığı | Karamürsel Şubesi |
| İlçe Müftülüğü | İnebeyli Mahallesi Muhtarlığı | Karamürsel Turizm Derneği |
| İlçe Nüfus Müdürlüğü | Kadriye Mahallesi Muhtarlığı | Karamürsel Muhtarlıklar Ve Kamu Hizmetlerini Destekleme Derneği |
| İlçe Sağlık Müdürlüğü | Karahmetli Mahallesi Muhtarlığı | Balkan Türkleri Kültür Ve Yardımlaşma Derneği |
| İlçe Sosyal Yardımlaşma Vakfı Müdürlüğü | Karapınar Mahallesi Muhtarlığı | Karamürsel Turizm Derneği |
| SGK Karamürsel | Kayacık Mahallesi Muhtarlığı | Karamürsel Muhtarlıklar Ve Kamu Hizmetlerini Destekleme Derneği |
| İlçe Tapu Müdürlüğü | Kızderbent Mahallesi Muhtarlığı | Balkan Türkleri Kültür Ve Yardımlaşma Derneği |
| Kadastro Şefliği | Muhtarlığı | Karamürsel Bosna Hersek Türkleri Dayanışma Ve Yardımlaşma Derneği |
| KAPAM | Oluklu Mahallesi Muhtarlığı | Karamürsel Turizm Derneği |
| Karamürsel Armagaz | Osmaniye Mahallesi Muhtarlığı | Karamürsel Çevre-Kültür Derneği |
| Karamürsel Belediyesi | Pazarköy Mahallesi Muhtarlığı | Kadın-Çocuk Destekleme Ve Yardımlaşma Derneği |
| Karamürsel Halk Eğitim Merkezi Müdürlüğü | Safiye Mahallesi Muhtarlığı | |
| Karamürsel İSU Şube Müdürlüğü | Semeter Mahallesi Muhtarlığı | |
| Karamürsel Kızılay Şubesi | Senaiye Mahallesi Muhtarlığı | |
| Karamürsel Vergi Dairesi | Suludere Mahallesi Muhtarlığı | |
| Karayolları 14. Bölge Müdürlüğü | Tahtalı Mahallesi Muhtarlığı | |
| Kocaeli Büyükşehir Belediyesi Ulaşım Daire Başkanlığı | Tepeköy Mahallesi Muhtarlığı | |
| Kocaeli İl Dernekler Müdürlüğü | Yalakdere Mahallesi Muhtarlığı | |
| Kocaeli İl Kültür Müdürlüğü | | |
| Kocaeli Telekom İl Müdürlüğü | | |
| Kocaeli YİKOB | | |
| Orman İşletme Şefliği | | |
| PTT Şube Müdürlüğü | | |
| SEDAŞ | | |
| Milli Emlak | | |
| Çevre Ve Şehircilik Müdürlüğü | | |
| İl Dernekler | | |
| Doğa Koruma Ve Milli Parklar | | |
| 1. Bölge Kocaeli Şube Müdürlüğü | | |
| TÜİK | | |
| Gazi Vakfı Gazanfer Bilge Çocuk Yuvası Müdürlüğü | | |
| Gazanfer Bilge Yurt Müdürlüğü | | |
| Karamürsel Devlet Hastanesi | | |
| 4 Temmuz Şehit Hüseyin Güldal Ortaokul Müdürlüğü | | |
| Atatürk Ortaokul Müdürlüğü | | |
| İmam hatip Ortaokul Müdürlüğü | | |
| Nazmi Oğuz Ortaokul Müdürlüğü | | |
| Ahmet Gazanfer Bilge İşitme Engelliler Ortaokul Müdürlüğü | | |
| Bekir İlhami Fatma Nedime Calp Ortaokul Müdürlüğü | | |
| Güzelkayı Ortaokul Müdürlüğü | | |
| Yalakdere Ortaokul Müdürlüğü | | |
| Özel Birey Ortaokul Müdürlüğü | | |
| 100.Yıl Mesleki Ve Teknik Anadolu Lisesi Müdürlüğü | | |
| Karamürsel Mesleki Ve Teknik Anadolu Lisesi Müdürlüğü | | |
| Dr.P. M.Calp Anadolu Lisesi Müdürlüğü | | |
| Karamürsel Alp Anadolu Lisesi Müdürlüğü | | |
| Karamürsel Anadolu Lisesi Müdürlüğü | | |
| Mürsel Gazi Mesleki Ve Teknik Anadolu Lisesi Müdürlüğü | | |
| Özel Sınav Temel Lisesi Müdürlüğü | | |
| Özel Birey Anadolu Lisesi Müdürlüğü | | |
| Karamürsel Akçakoca Anadolu İmam Hatip Lisesi Müdürlüğü | | |

2.LİTERATÜR KAYNAKLARI

KBŞB KARAMÜRSEL ALP SEMPOZYUM KİTABI (3 CİLT)
ARAŞTIRMACI YAZAR İBRAHİM AKBABA ARAŞTIRMALARI
ERDOĞAN ÖZDEMİR; KARAMÜRSEL TARİHİ, KAPTAN-I DERYA KARAMÜRSEL KİTAPLARI
CEMALETTİN ÖZBAY ARŞİVİ
KARAMÜRSEL KAYMAKAMLIĞI ARŞİVİ
KARAMÜRSEL AB PROJELERİ ARAŞTIRMA VE GELİŞTİRME MERKEZİ (KAPAM) PROJELERİ
YENİ GÜNDEM GAZETESİ ARŞİV KİTAPLARI
ORTAOKUL VE LİSE ÖĞRENCİ SAHA ARAŞTIRMALARI
KOCAELİ SİVİL TOPLUMLA İLİŞKİLER İL MÜDÜRLÜĞÜ KURUM VERİLERİ
KBŞB ULAŞIM DAİRE BAŞKANLIĞI KURUM VERİLERİ
KOCAELİ TÜRKİYE İSTATİSTİK KURUMU BAŞKANLIĞI KURUM VERİLERİ
İL KÜLTÜR VE TURİZM MÜDÜRLÜĞÜ KURUM VERİLERİ
KARAMÜRSEL BELEDİYE BAŞKANLIĞI KURUM VERİLERİ
KARAMÜRSEL İLÇE JANDARMA KOMUTANLIĞI KURUM VERİLERİ
KARAMÜRSEL İLÇE EMNİYET MÜDÜRLÜĞÜ KURUM VERİLERİ
KARAMÜRSEL İLÇE MÜFTÜLÜĞÜ KURUM VERİLERİ
KARAMÜRSEL GENÇLİK HİZMETLERİ VE SPOR İLÇE MÜDÜRLÜĞÜ KURUM VERİLERİ
KARAMÜRSEL İLÇE TARIM VE ORMAN MÜDÜRLÜĞÜ KURUM VERİLERİ
KARAMÜRSEL İLÇE SAĞLIK MÜDÜRLÜĞÜ KURUM VERİLERİ
KARAMÜRSEL İLÇE MİLLİ EĞİTİM MÜDÜRLÜĞÜ KURUM VERİLERİ
KARAMÜRSEL İLÇE HALK KÜTÜPHANESİ MÜDÜRLÜĞÜ KURUM VERİLERİ
KARAMÜRSEL ASO VE HALK EĞİTİM MERKEZİ MÜDÜRLÜĞÜ KURUM VERİLERİ
KARAMÜRSEL KADASTRO ŞEFLİĞİ KURUM VERİLERİ
KOCAELİ TELEKOM İL MÜDÜRLÜĞÜ KURUM VERİLERİ
SAKARYA ELEKTİRK KOCAELİ İL MÜDÜRLÜĞÜ KURUM VERİLERİ
KARAMÜRSEL İSU ŞUBE MÜDÜRLÜĞÜ KURUM VERİLERİ
KARAMÜRSEL ARMAGAZ KURUM VERİLERİ
DSİ 15. ŞUBE MÜDÜRLÜĞÜ KURUM VERİLERİ
KARAMÜRSEL PTT MÜDÜRLÜĞÜ KURUM VERİLERİ
KARAMÜRSEL İLÇE VERGİ DAİRESİ MÜDÜRLÜĞÜ KURUM VERİLERİ
AKÇAT MERCAN DERGİSİ
KARAMÜRSEL SEPET DERGİSİ